

Sociaal Financieel Jaarverslag *2006*



Centrum voor Wiskunde en Informatica

Kruislaan 413, 1098 SJ Amsterdam
Postbus 94079, 1090 GB Amsterdam



Het Centrum voor Wiskunde en Informatica (CWI) is het nationale, aan NWO gelieerde onderzoeksinstituut voor wiskunde en informatica.

Het CWI is lid van het European Research Consortium for Informatics and Mathematics (ERCIM), het World Wide Web Consortium (W3C) en participeert in het Telematica Instituut en het Science Park Amsterdam. Het Benelux Kantoor van W3C is in het CWI gehuisvest.

Algemeen directeur

Prof.dr. J.K. Lenstra

Colofon

Uitgave

Productie

Druk

Stichting Centrum voor Wiskunde en Informatica

Communicatie & Informatie, CWI

Grafisch Bedrijf Ponsen & Looijen b.v. Wageningen

Centrum voor Wiskunde en Informatica

Bezoekadres

Kruislaan 413, 1098 SJ Amsterdam

Postadres

Postbus 94079, 1090 GB Amsterdam

Telefoon

020-5929333

Fax

020-5924199

Website

www.cwi.nl

ISSN 0926-4841

© Stichting Centrum voor Wiskunde en Informatica

Inhoud

Doelstelling en Organisatie	5
Sociaal Jaarverslag	7
Personeelsbeleid	7
Personeelsbezetting	10
Arbojaarverslag	15
Ziekteverzuimbeleid en overzicht ziekteverzuim	16
Financieel Jaarverslag	21
Algemeen	21
<i>Geconsolideerde jaarrekening</i>	
1. Geconsolideerde balans per 31 december 2006	24
2. Geconsolideerde rekening van baten en lasten over 2006	26
3. Toelichting op de geconsolideerde balans en de staat van baten en lasten	28
<i>Enkelvoudige jaarrekening</i>	
4. Enkelvoudige balans per 31 december 2006	34
5. Enkelvoudige staat van baten en lasten over 2006	36
6. Toelichting op de enkelvoudige balans en de staat van baten en lasten	38
Overige gegevens	40
7. Resultaatbestemming	40
8. Accountantsverklaring	41
Jaarverslag Ondernemingsraad	43

Het jaarverslag van het CWI bestaat uit:

- Annual Report (Engels): een fullcolour document met een algemeen overzicht van CWI's activiteiten
- Overview Research Activities (Engels): een gedetailleerd overzicht van de wetenschappelijke activiteiten
- Sociaal-financieel Jaarverslag (Nederlands): het Sociaal Jaarverslag, de Jaarrekening en het Jaarverslag Ondernemingsraad

De verslagen kunnen worden besteld bij de dienst Communicatie & Informatie (ceni@cw.nl)

Doelstelling en organisatie

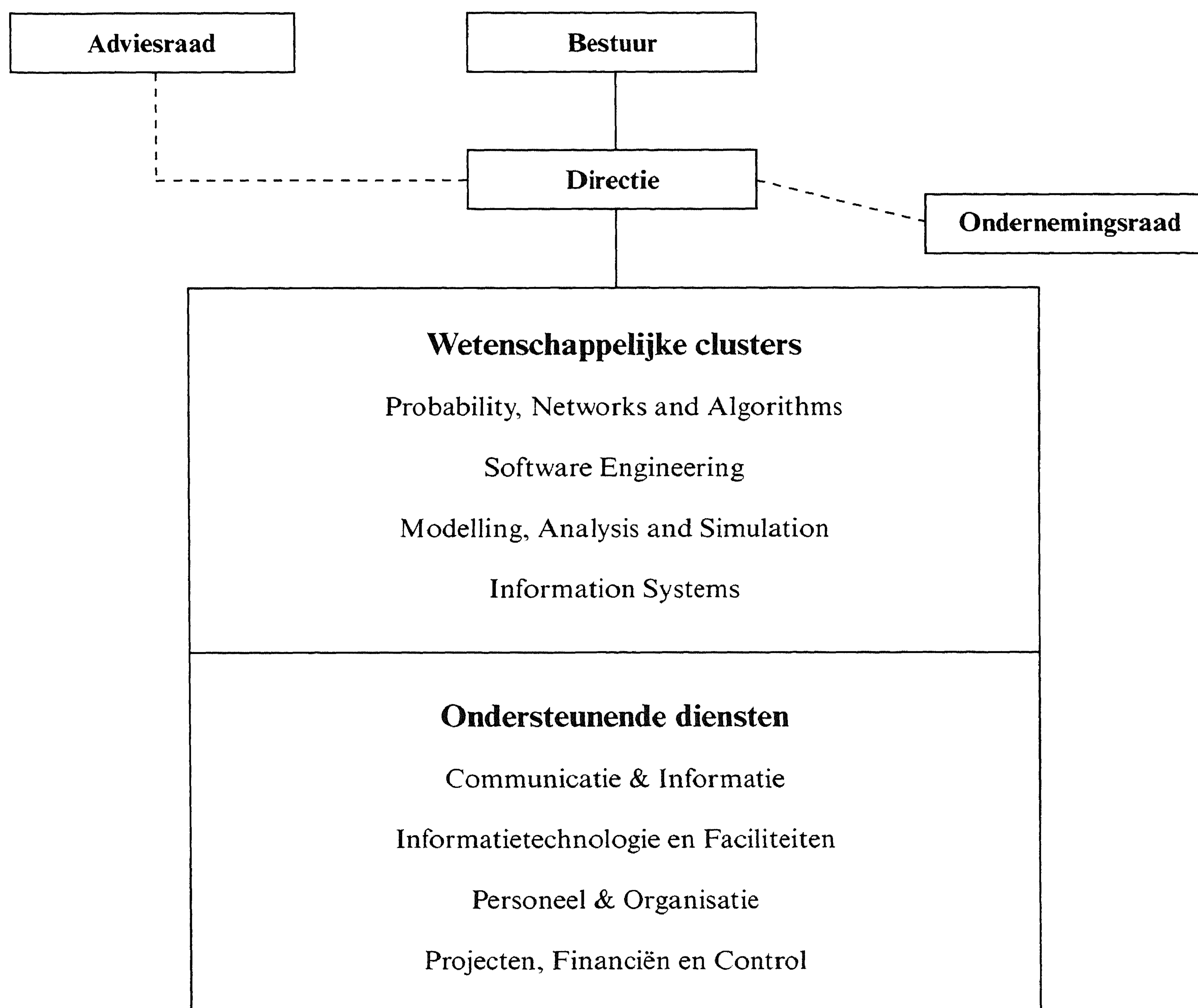
Doelstelling

Het CWI wordt beheerd door de Stichting Centrum voor Wiskunde en Informatica. Deze stichting werd op 11 februari 1946 opgericht onder de naam Stichting Mathematisch Centrum. In 2001 werd de naam van de Stichting gewijzigd in Stichting Centrum voor Wiskunde en Informatica.

De Stichting heeft als voornaamste doel de bevordering en uitvoering van wetenschappelijk onderzoek op het gebied van wiskunde en informatica en overdracht van de resultaten naar de samenleving. Deze doelstellingen probeert de Stichting te realiseren door onder meer publicatie van onderzoeksresultaten in wetenschappelijke en populair-wetenschappelijke media en samenwerking met andere instituten, universiteiten en het bedrijfsleven.

Organisatie

Het hoogste beleidsorgaan van het CWI is het bestuur van de Stichting. De dagelijkse leiding van het CWI berust bij de directie. Het CWI telde in 2006 vier wetenschappelijke clusters en vier ondersteunende diensten. De directie van het CWI wordt bijgestaan door het Management Team, bestaande uit de hoofden van de wetenschappelijke clusters en de controller.



Organisatie CWI per 31 december 2006

Sociaal jaarverslag

Personeelsbeleid

Arbeidsvoorwaarden

De in 2006 ingezette onderhandelingen tussen WVOI en vakbonden hebben in februari 2007 tot overeenstemming geleid over een nieuwe collectieve arbeidsovereenkomst, de zevende, voor de periode van 1 oktober 2006 tot 31 december 2007. CAO-partijen hebben een aantal afspraken gemaakt die aangeven dat goed werkgeverschap en goed werknemerschap een balans zijn, waarbij de onderzoekinstellingen tegelijkertijd een aantrekkelijk en evenwichtig arbeidsvoorwaardenpakket aanbieden.

Wat betreft de inkomensontwikkeling voorziet de nieuwe CAO onder andere in een salarisstijging van 2% per 1 februari 2007 en een structurele verhoging van de procentuele eindejaarsuitkering van 4,1% naar 5,4%. Het buitengewoon verlof met behoud van bezoldiging voor verhuizen, huwelijk en samenwonen vervalt; hiertegenover staat een extra loonsverhoging van 0,15%.

In de BWOI voeren partijen een bonusuitkering in voor het aanvaarden van regulier werk vanuit de uitkeringssituatie voor werknemers die op of na 1 april 2007 werkloos worden. Partijen zijn overeengekomen dat de Collectieve Arbeidsvoorwaarden-Regeling (CAR) per 1 januari 2007 vervalt en dat de bepalingen worden geïmplementeerd in de CAO-OI.

Arbeidsvoorwaarden op Maat (AVOM)

In 2006 hebben 94 personen deelgenomen aan AVOM ten opzichte van 99 in 2005 en 122 in 2004. Aangezien een persoon in hetzelfde jaar meerdere AVOM-doelen kan gebruiken, is het totaal aantal deelnemers hoger dan 94. In onderstaande tabel is aangegeven welke AVOM-keuzes zijn gemaakt in 2006, 2005 en 2004.

aantal deelnemers			doel
2006	2005	2004	
0	2	3	vakantieverlof aankopen
68	59	34	geld
1	-	38	contributie vakbond*
15	24	9	vermindering reiskosten
21	14	16	fiets privé
2	-	18	kinderopvang**
0	0	1	studiekosten

* nieuw AVOM-doel

** opgeschort door invoering nieuwe Wet Kinderopvang

Differentiatie in beloning

Het is bij het CWI mogelijk medewerkers – individueel en in incidentele gevallen – een beloning in de vorm van een gratificatie toe te kennen.

2006	€ 19.000:	3 x € 2.000	10 x € 1.000	6 x € 500	14 wp	5 nwp
2005	€ 17.500:	2 x € 2.000	7 x € 1.000	13 x € 500	16 wp	6 nwp
2004	€ 23.775:	0 x € 2.000	6 x € 1.000	13 x € 500	20 wp	9 nwp

Zorgverzekering

Sinds 1 januari 2006 is het verzekeringstelsel geregeld in de Zorgverzekeringswet op grond waarvan alle inwoners van Nederland verplicht zijn een zorgverzekering af te sluiten. CWI biedt werknemers de mogelijkheid zich te verzekeren via een collectieve zorgverzekering bij Avéro.

Uitvoeringsregeling Individueel Klachtrecht

De sinds 1991 bestaande Uitvoeringsregeling Individueel Klachtrecht heeft tot doel het bespreekbaar maken van een klacht van een individuele werknemer. In het verslagjaar zijn geen klachten ingediend. Sinds mei 2004 is mevrouw drs. J. van Wezel voorzitter en de heer Chr. Gispens plaatsvervangend voorzitter. Per 1 november zijn benoemd tot lid van de commissie:

Op voordracht van de Ondernemingsraad:

Als lid - mevrouw drs. J.G. Blom
Als plaatsvervangend lid - mevrouw drs. L.M. v.d. Eersten-Schulze

Op voordracht van de Directie:

Als lid - de heer H. Roose
Als plaatsvervangend lid - de heer dr. J.R. van Ossenbruggen

Gedragsregels

Op grond van de Arbowet is een werkgever verplicht seksuele intimidatie, agressie en geweld op de werkplek aan te pakken. Bestrijding hiervan is een zaak van de hele organisatie. Naast de Klachtenregeling Seksuele Intimidatie, Agressie en Geweld zijn de notitie 'Preventie en aanpak ongewenste omgangsvormen' en de 'Gedragscode ongewenste omgangsvormen/ongewenst gedrag' van kracht. Daarin wordt expliciet duidelijk gemaakt dat ook pesten en discriminatie door het CWI niet worden geaccepteerd. De Klachtencommissie van de Universiteit van Amsterdam treedt op als externe klachtencommissie. Het jaarverslag SIAG, opgesteld door de vertrouwenspersonen, wordt uitgebracht aan de Directie en de Ondernemingsraad.

Gedragscode Netwerkgebruik

Sinds 2004 is de Gedragscode Netwerkgebruik in werking. De gedragscode heeft tot doel de bevordering van verantwoord netwerkgebruik bij het CWI en een effectieve controle daarop, rekening houdend met de privacy van betrokkenen.

In 2006 is op grond van de gedragscode geen onderzoek uitgevoerd naar verdacht netwerkgebruik.

Organisatieverandering

Binnen de afdeling Communicatie, Bibliotheek en Informatievoorziening, verliet halverwege het jaar de aangetrokken interimmanager, voortijdig de afdeling. De directie achtte het noodzakelijk om deze voor een jaar te laten opvolgen door een nieuwe tijdelijke manager. Deze kreeg de opdracht om een strategie voor de afdeling te ontwerpen en de daarmee beoogde veranderingen vervolgens in gang te zetten. In november was de besluitvorming over de nota 'Bekend maakt bemind' rond en kon het veranderingsproces een aanvang nemen. De stemming op de afdeling, die zich voor de zomer enigszins op een dieptepunt bevond, is in de loop van het jaar omgebogen en de positieve basis voor vernieuwing en verbetering.

Een nieuwe vleugel aan het CWI-gebouw

Eind 2005 werd bekend dat NWO financiële middelen beschikbaar stelt voor een forse nieuwe vleugel aan het bestaande CWI-gebouw. Om deze nieuwbouw en ook de verbouwing van de oudbouw te begeleiden is een projectorganisatie opgezet. Hiermee is gegarandeerd dat de verschillende disciplines en gebruikers voldoende in het ontwerpproces zijn betrokken. In 2006 is door de projectorganisatie en de externe betrokkenen veel werk verzet. Zo is in februari het programma van eisen vastgesteld en hebben op basis daarvan in maart vijf architecten hun visie op de nieuwe CWI-vleugel gepresenteerd. Uit deze vijf is eind maart een architect geselecteerd: Arno de Vries van bureau Van Mourik Vermeulen Architecten uit Den Haag. Na een aantal maanden hard werken door architect en projectorganisatie is op 21 juli het voorlopige ontwerp aan de Stuurgroep nieuwbouw gepresenteerd. Hoewel de Stuurgroep gecharmeerd was van het ontwerp, bleek het te ambitieus voor het beschikbare budget. In de maanden daarna is het ontwerp dusdanig aangepast en op punten versoepeld dat het wel binnen de budgettaire grenzen past. Het voorlopige ontwerp is dan ook met enige vertraging op 25 september alsnog goedgekeurd. In het laatste kwartaal van 2006 is het voorlopige ontwerp verder uitgewerkt in een definitief ontwerp. Het definitieve ontwerp is vlak voor de feestdagen op 22 december goedgekeurd. Hiermee is de ontwerpfase van het project volgens planning in 2006 afgerond.

In 2007 zal de nieuwbouw voor iedereen zichtbaar en merkbaar worden. Na het selecteren van een aannemer door middel van een aanbestedingsprocedure in de eerste helft van 2007, zal na de bouwvakantie daadwerkelijk begonnen worden met de bouw van de nieuwe vleugel. Oplevering wordt verwacht in december 2008. Na oplevering van de nieuwe vleugel zal een opwaardering van de oudbouw plaatsvinden zodat oud- en nieuwbouw samen één geheel gaan vormen. Afronding van het totale project wordt verwacht in april 2009.

CWI internationaal

Het CWI is internationaal georiënteerd. In 2006 waren in totaal 91 medewerkers bij het CWI werkzaam met een andere nationaliteit dan de Nederlandse, in vergelijking met 92 in 2005. Dit is ongeveer een kwart van het personeelsbestand. Medewerkers uit het buitenland genereren speciale werkzaamheden. Het aantrekken van personeel uit niet EU-landen blijft ten gevolge van alle vreemdelingenprocedures nog steeds een complex proces. Ook bieden we huisvesting aan buitenlandse medewerkers. Aangezien het CWI zelf over beperkte huisvestings mogelijkheden beschikt, bemiddelen we ook in huisvesting.

WW gerelateerde uitkeringsgelden

In 2006 werd € 223.865 aan WW-gerelateerde uitkeringen betaald (dit zijn WW-uitkeringen en bovenwettelijke aanvullingen op de WW). Dit bedrag is lager dan in voorgaande jaren.

2006	€ 223.865
2005	€ 237.346
2004	€ 344.672
2003	€ 339.572

Opleiding en training

Ten behoeve van de uit het buitenland komende werknemers, wordt een cursus Nederlands als tweede taal verzorgd door de Language Academy. Ook bestaat er de mogelijkheid tot het volgen van de cursus 'Academic writing'. Deze wordt eveneens door de Language Academy gegeven en bij voldoende belangstelling aangeboden.

Voor de trainingen en opleidingen op arbo- en VGWM-gebied wordt verwezen naar het arbojaarverslag. Training van OR-leden wordt besproken in het verslag van de ondernemingsraad.

Loopbaanadviesing

Voor medewerkers waar sprake is van dreigende arbeidsongeschiktheid of noodzaak tot reïntegratie op de arbeidsmarkt worden met ondersteuning van het loopbaanadviesbureau van de Universiteit van Amsterdam loopbaanafspraken gemaakt.

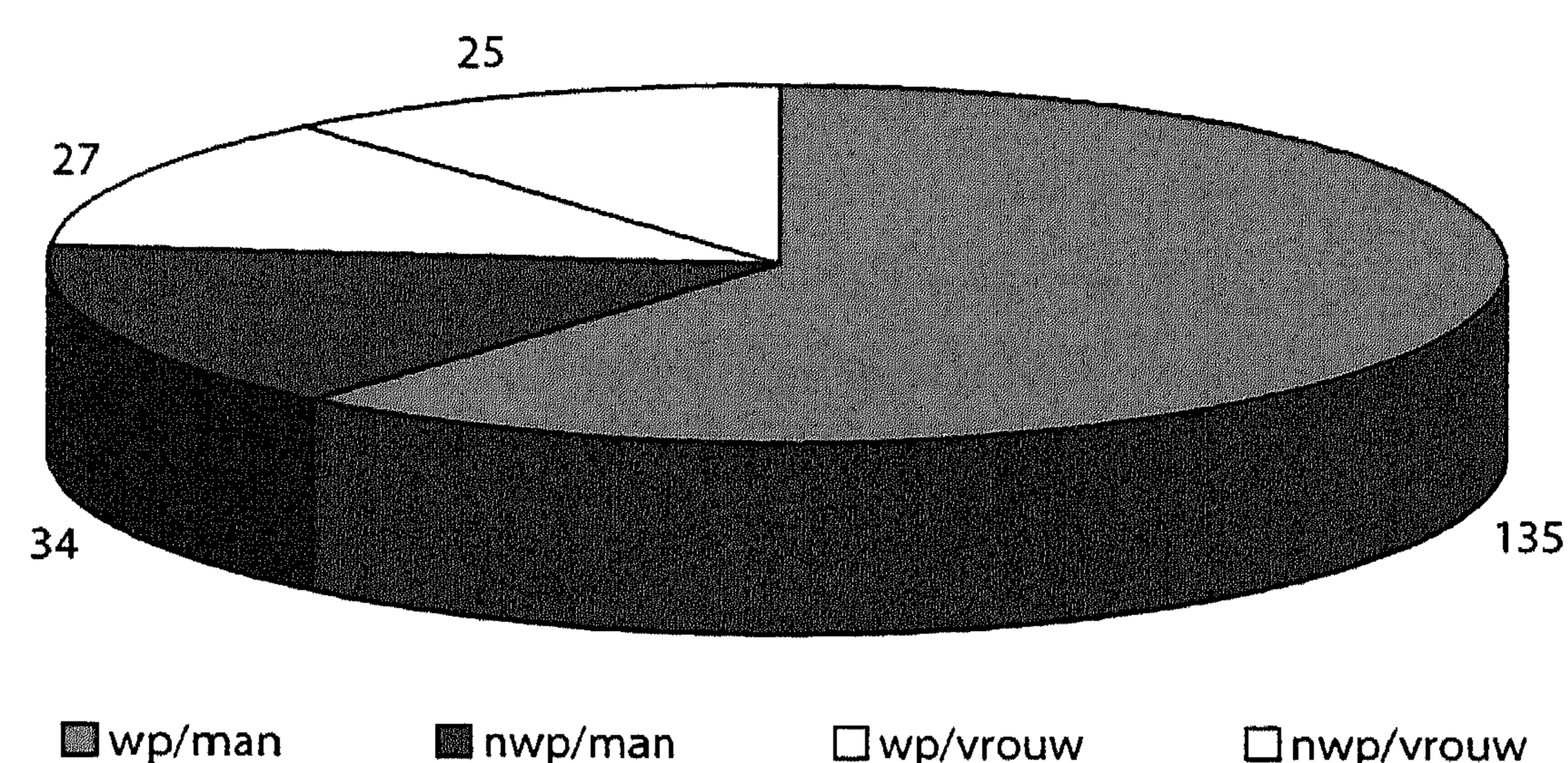
Introductie nieuwe medewerkers

Om nieuwe medewerkers zich snel thuis te laten voelen bij het CWI, worden zij uitgenodigd voor een introductiebijeenkomst waarbij diverse aspecten, zowel wat betreft onderzoek als heel praktische zaken, aan de orde komen. Omdat steeds meer 'instromers' vanuit het buitenland komen, is de voertaal van deze bijeenkomsten Engels. In totaal zijn in 2006 drie bijeenkomsten gehouden, die door 33 deelnemers zijn bijgewoond.

Personeelsbezetting

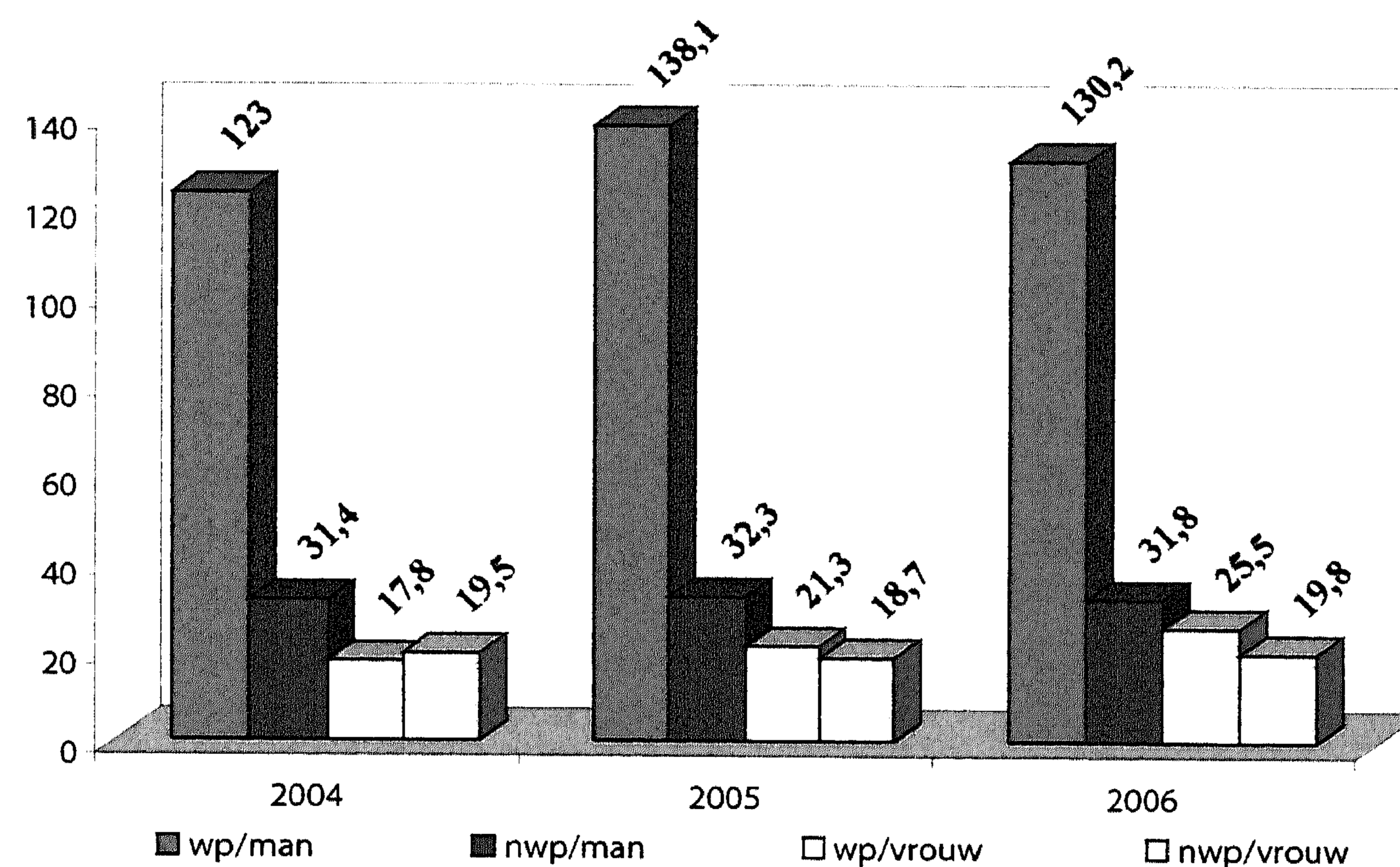
Algemeen

In de tabellen en figuren* op deze en volgende pagina's wordt een beeld geschetst van de huidige personeelsbezetting en de ontwikkeling hiervan ten opzichte van voorgaande jaren. De personeelsbezetting omvat de medewerkers die in dienst zijn van de Stichting Centrum voor Wiskunde en Informatica (CWI). Uit figuur 1 is op te maken dat het aantal personeelsleden op 31 december 2006 221 personen bedroeg, van wie 169 wetenschappers.



Figuur 1. Aantal personeelsleden in 2006 verdeeld naar man/vrouw en naar wetenschappelijk/niet-wetenschappelijk (wp/nwp)

In verband met het grote aantal deeltijd dienstverbanden bij het CWI is het realistischer om te kijken naar de personeelsbezetting uitgedrukt in fte's (*full-time equivalent* of mensjaren). Een overzicht van het aantal fte's in de jaren 2004, 2005 en 2006 vindt u in figuur 2. Uit deze figuur kan opgemaakt worden dat de totale personeelsbezetting in 2006 enigszins is afgenomen tot 207,3 fte.



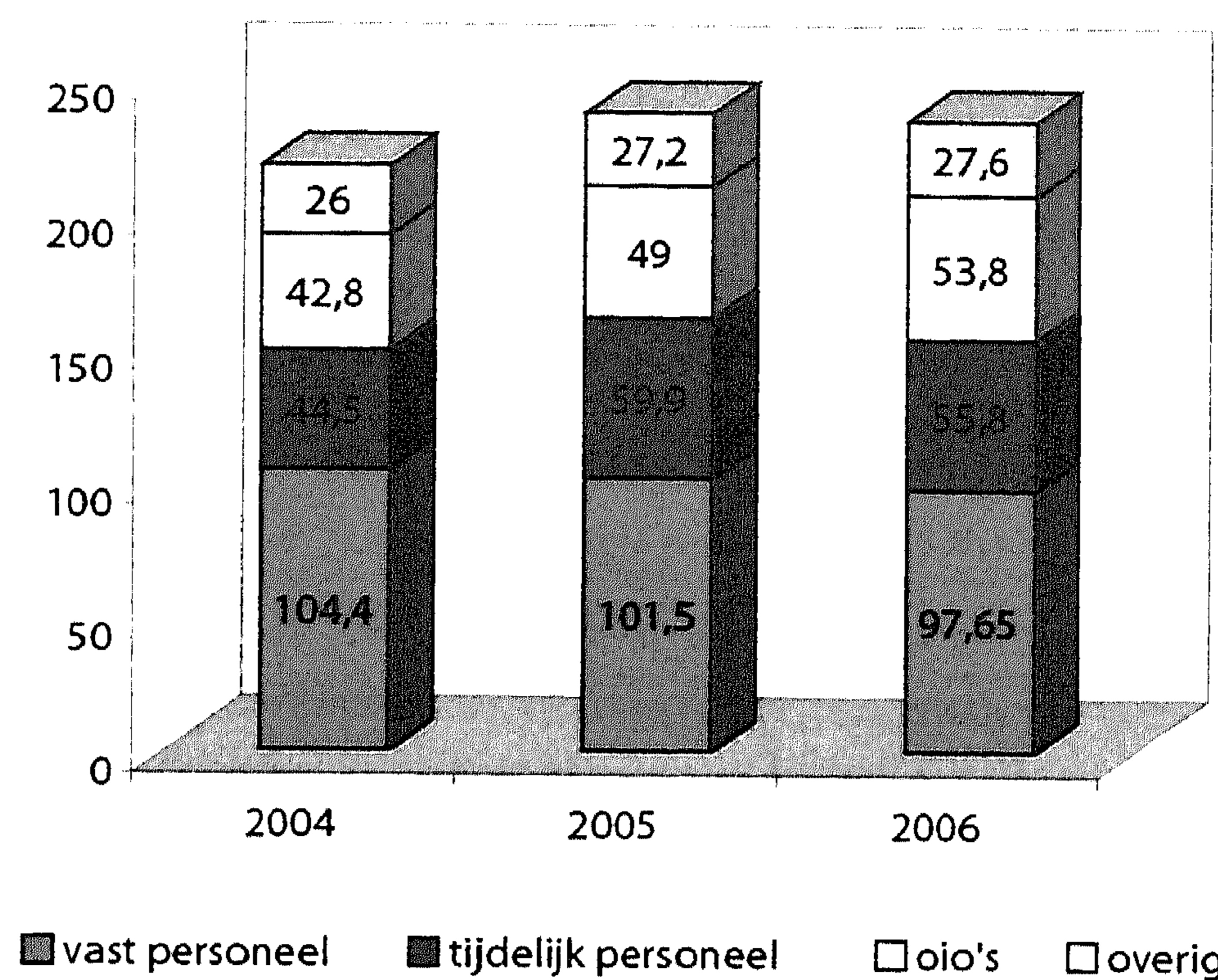
Figuur 2. Personeelsleden in fte in 2004, 2005 en 2006 verdeeld naar man/vrouw en naar wp/nwp

Waar het wetenschappelijke personeelsbestand in 2004 en 2005 nog groeide, is in 2006 een stabilisatie zichtbaar. Voornaamste reden was het in voorgaande jaren beschikbaar komen van een aantal grote subsidies, die in 2004 en 2005 hebben geleid tot extra instroom.

Samenstelling personeel

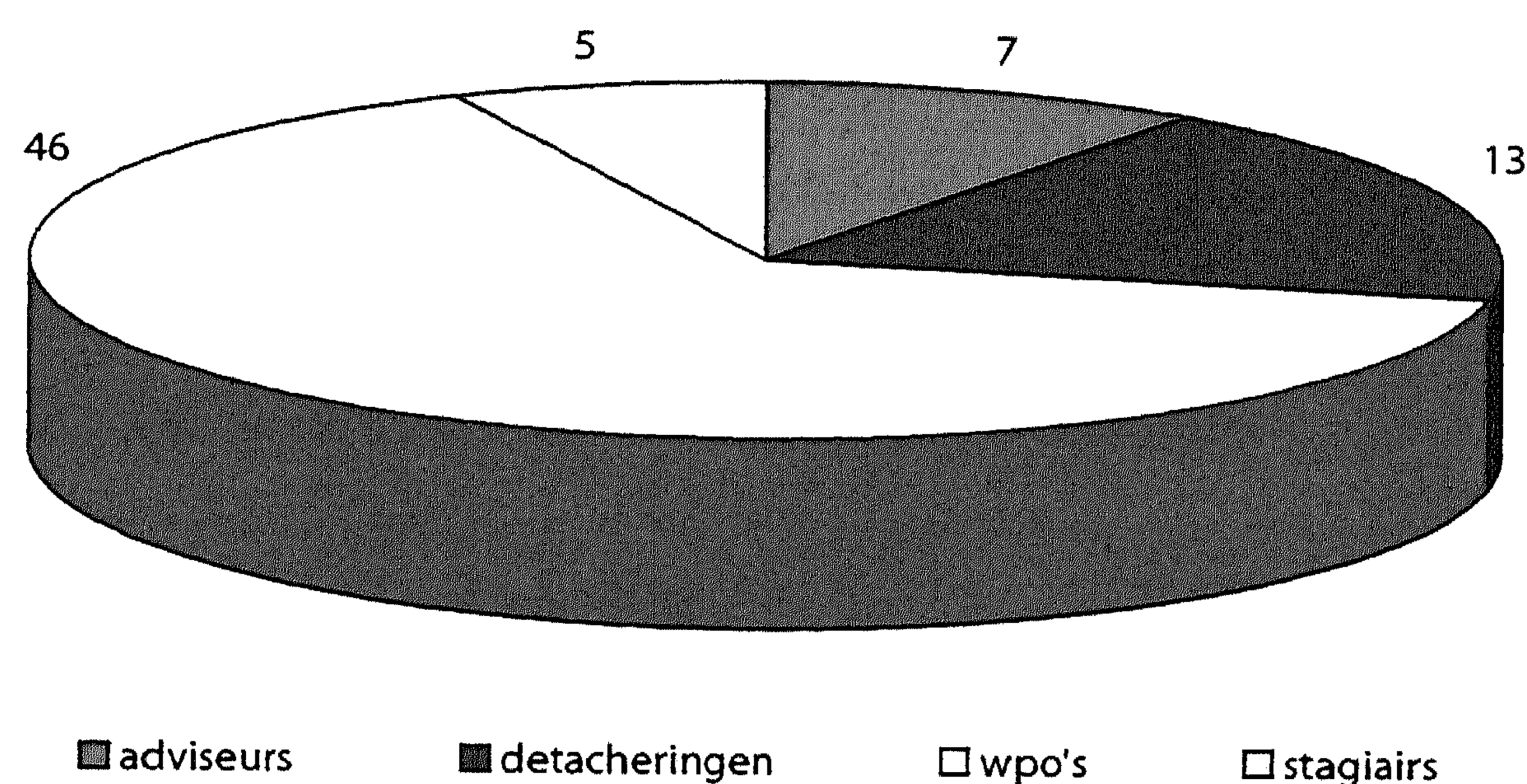
Naast medewerkers met een vast of tijdelijk dienstverband met het CWI kent ons instituut veel medewerkers die geen dienstverband bij het CWI hebben, maar op een andere manier aan de organisatie verbonden zijn. In 2005 heeft het CWI de zogenaamde werkplek- en faciliteitenovereenkomst ingevoerd. Deze overeenkomst is speciaal bedoeld voor niet-werknemers, die langer dan drie maanden op het instituut verblijven en waarbij geen sprake is van een detachering, adviseurschap of afstudeerstage. Voorbeelden hiervan zijn onderzoekers die op het CWI een sabbatical doorbrengen of buitenlandse promovendi die met een beurs naar het CWI komen. Bij een werkplek hoort het gebruik van een bureau, een computer, een account en faciliteiten. In 2006 kwamen 46 samenwerkingsrelaties in aanmerking voor een werkplek- en faciliteitenovereenkomst. Een aanzienlijke groei ten opzichte van de 27 samenwerkingsrelaties in 2005.

* Cijfers per 31 december van het desbetreffende jaar.



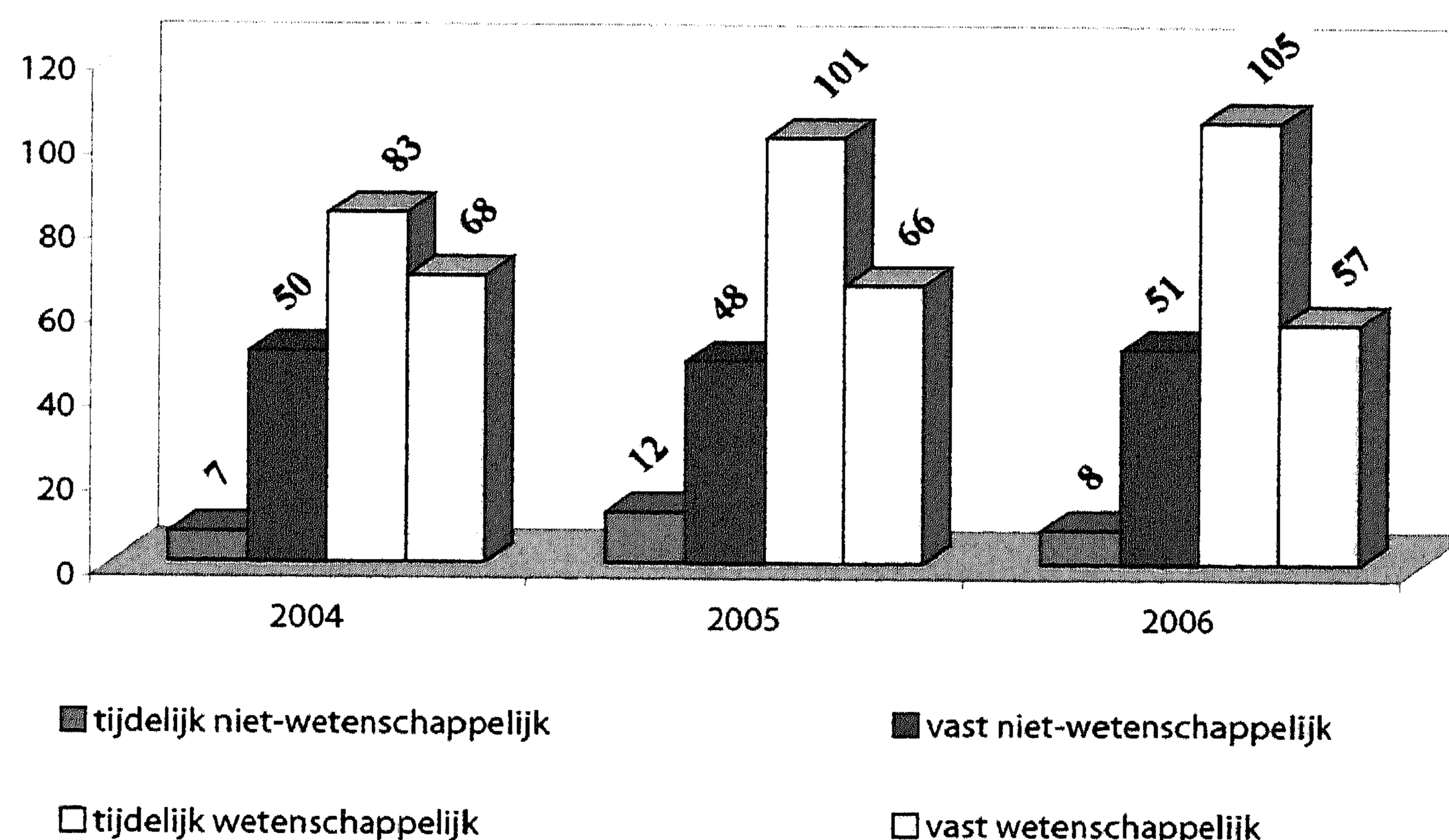
Figuur 3. Samenstelling personeel in fte in 2004, 2005 en 2006

In Figuur 3 is voor de jaren 2004 t/m 2006 te zien op welke wijze medewerkers aan het CWI verbonden waren. Onder de categorie 'Overig' vallen de eerder genoemde samenwerkingsrelaties: gedetacheerden, adviseurs, afstudeerders/stagiairs en personen met een werkplekovereenkomst. In figuur 4 is de categorie 'Overig' verder uitgewerkt.



Figuur 4. Uitsplitsing medewerkers zonder arbeidsovereenkomst met CWI in aantallen

In figuur 5 is de opbouw van het personeel te zien naar soort dienstverband (vast of tijdelijk) en naar wetenschappelijke of niet-wetenschappelijke functie. Zoals is op te maken, is het aantal medewerkers in een ondersteunende functie en met een vast dienstverband nagenoeg gelijk gebleven. De formatie van medewerkers in een ondersteunende functie en met een tijdelijk dienstverband is afgenomen. Dit in tegenstelling tot de groep wetenschappelijk personeel met een tijdelijk dienstverband, waar over de jaren heen een aanzienlijke groei heeft plaatsgevonden als gevolg van het in eerdere jaren beschikbaar komen van een aantal grote subsidies.



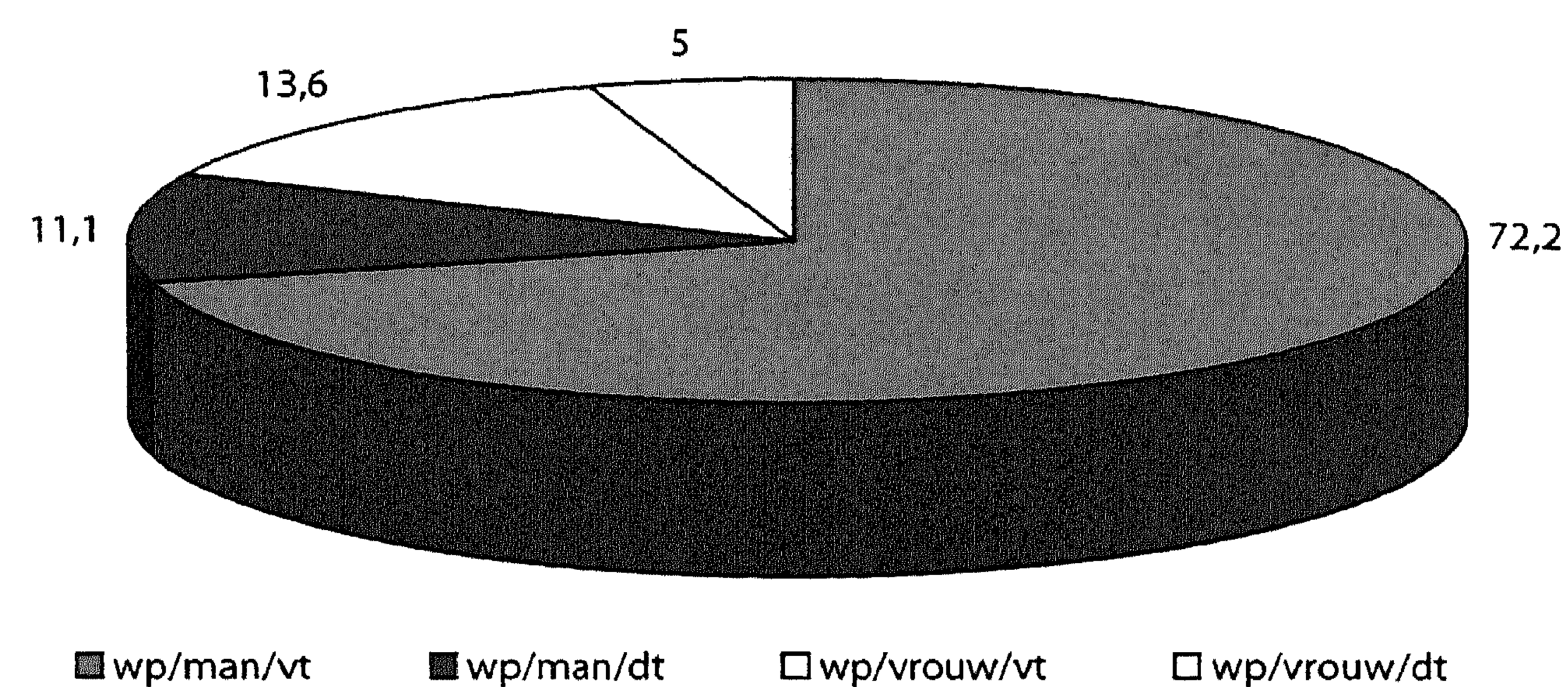
Figuur 5. Opbouw personeel naar soort dienstverband en naar wp/nwp

Zoals blijkt uit tabel 6 is procentueel het aantal deeltijders binnen de ondersteunende functies groter dan binnen de wetenschappelijke functies, waarbij opvalt dat het aantal deeltijders binnen de wetenschappelijke functies aanzienlijk is afgenomen t.o.v. het voorgaande jaar.

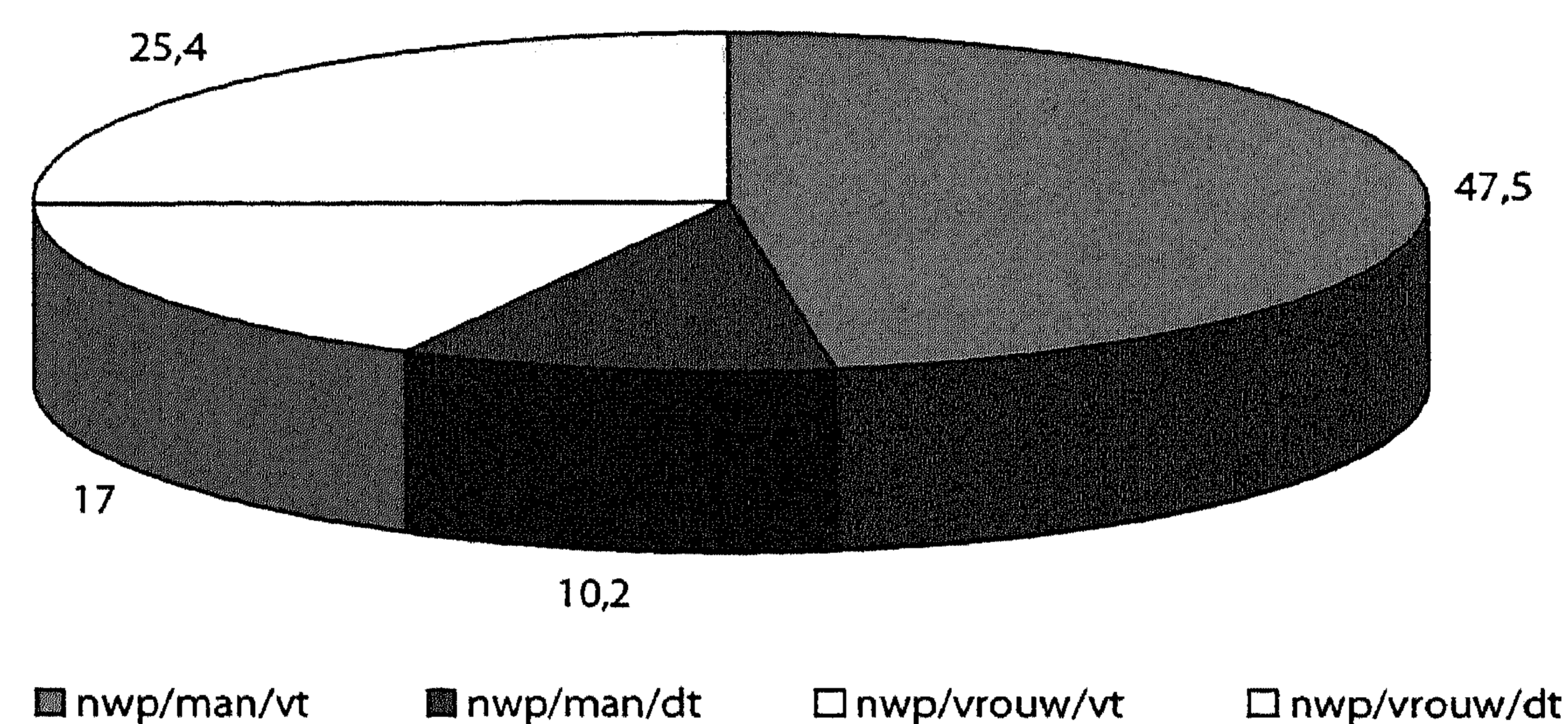
	wetenschappelijk				niet-wetenschappelijk				totaal
	man		vrouw		man		vrouw		
	voltijd	deeltijd	voltijd	deeltijd	voltijd	deeltijd	voltijd	deeltijd	
2006	117	18	22	5	28	6	10	15	221
2005	120	26	18	5	28	6	9	15	227
2004	106	25	14	6	27	6	9	15	208

Tabel 6. Aantal personeelsleden verdeeld naar wetenschappelijk/niet-wetenschappelijk, voltijd/deeltijd evenals naar man/vrouw.

De figuren 7 en 8 geven een procentueel overzicht van het aantal voltijd- en deeltijddienstverbanden gebaseerd op aantallen personeelsleden.

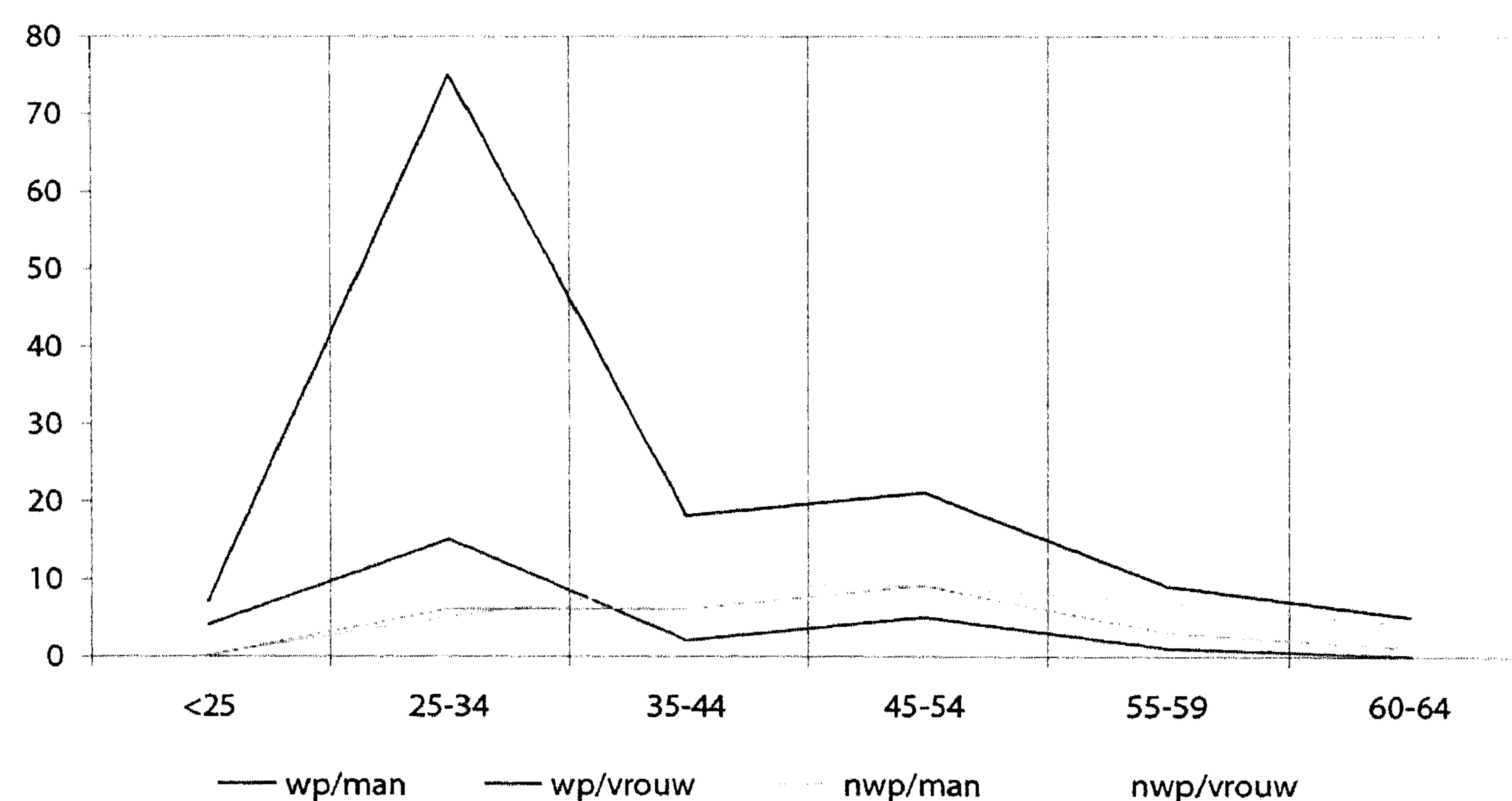


Figuur 7. Wetenschappelijk personeel 2006 verdeeld naar voltijd/deeltijd en naar man/vrouw in %



Figuur 8. Niet-wetenschappelijk personeel 2006 verdeeld naar voltijd/deeltijd en naar man/vrouw in %

Het blijft binnen de wetenschappelijke context van het CWI moeilijk om meer vrouwen voor wetenschappelijke posities aan te trekken. Toch streeft het CWI naar het vergroten van het aantal vrouwen in wetenschappelijke functies in het algemeen en op leidinggevende posities in het bijzonder. Er is sprake van een heel geleidelijke groei over de afgelopen jaren.



Figuur 9. Aantal medewerkers verdeeld naar leeftijd in 2006

Figuur 9 geeft een overzicht van de leeftijdsopbouw van medewerkers bij het CWI. De leeftijdsopbouw is nog steeds stabiel: de groep mannelijke wetenschappers in de leeftijdscategorie 25-34 is het sterkst vertegenwoordigd. In tabel 10 is de leeftijdsopbouw te zien over de jaren 2004-2006. Daarin valt op te maken dat er sprake is van een daling in de leeftijdscategorie 35-44 jaar.

	< 25				25-34				35-44			
	man		vrouw		man		vrouw		man		vrouw	
	wp	nwp	wp	nwp	wp	nwp	wp	nwp	wp	nwp	wp	nwp
	2006	7	0	4	0	75	5	15	6	18	9	2
2005	4	0	4	0	77	7	12	4	27	7	3	9
2004	9	0	1	0	59	8	11	3	24	7	6	8
	45-54				55-59				60-64			
	man		vrouw		man		vrouw		man		vrouw	
	wp	nwp	wp	nwp	wp	nwp	wp	nwp	wp	nwp	wp	nwp
	2006	21	9	5	9	9	7	1	3	5	4	0
2005	24	10	4	7	8	7	0	3	6	3	0	1
2004	22	9	2	7	8	8	0	2	8	2	0	4

Tabel 10. Overzicht van leeftijdsopbouw van de personeelsleden naar wp/nwp en verdeling mannen en vrouwen

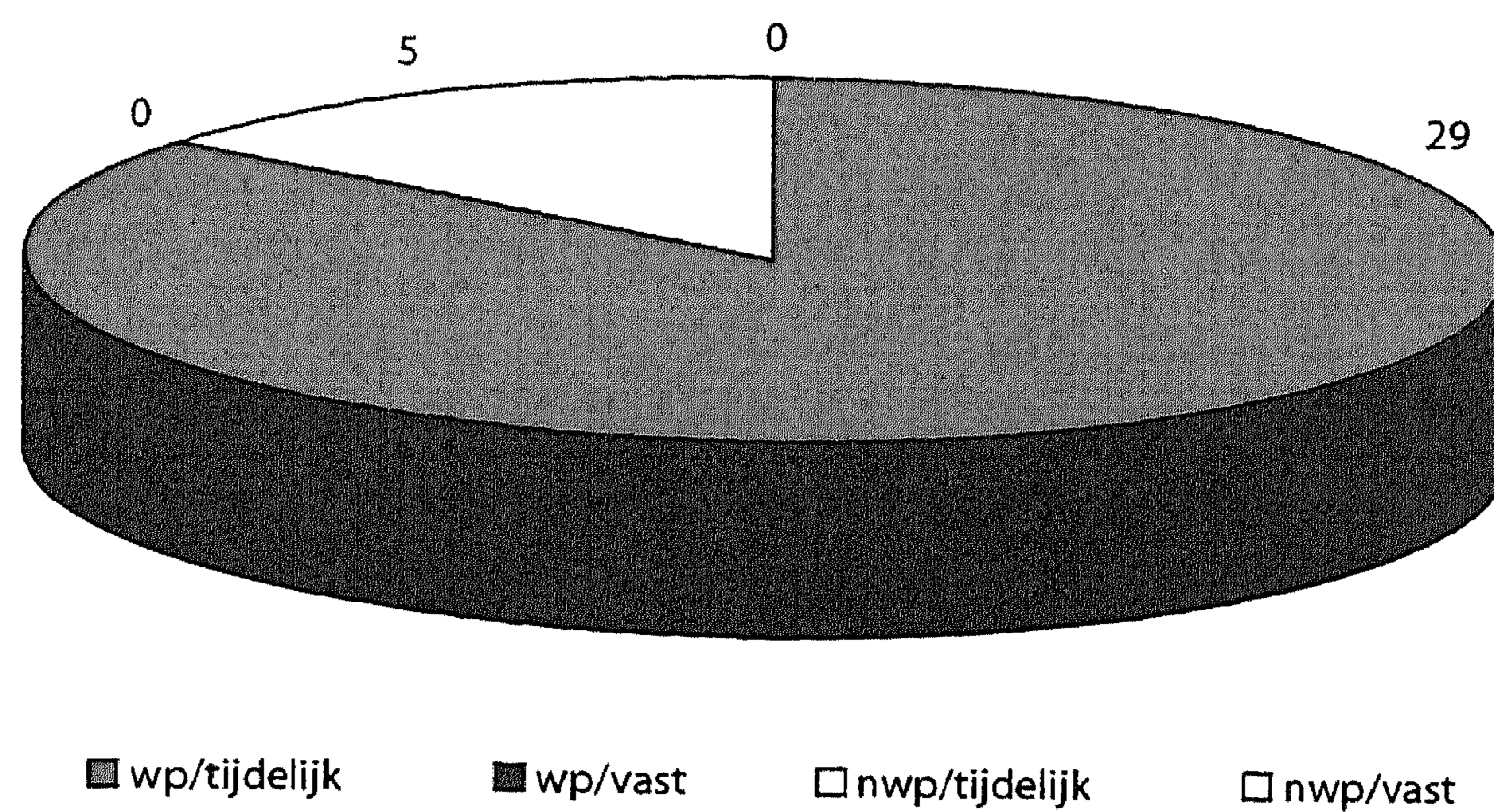
In tabel 11 wordt de indeling in salarisschalen weergegeven. Daarbij wordt onderscheid gemaakt tussen wetenschappelijk en niet-wetenschappelijk personeel, evenals een onderscheid naar mannen en vrouwen.

	schaal 1-5				schaal 6-9				schaal 10-12*			
	m + vr		vr		m + vr		vr		m + vr		vr	
	wp+nwp	wp	wp+nwp	wp	wp+nwp	wp	wp+nwp	wp	wp+nwp	wp	wp+nwp	wp
	2006	9	0	7	0	31	2	11	0	144	127	29
2005	8	0	6	0	30	0	12	0	147	131	24	19
2004	7	0	5	0	30	1	14	1	128	111	21	16
	schaal 13-14				schaal 15-16				schaal 17-18			
	m + vr		vr		m + vr		vr		m + vr		vr	
	wp+nwp	wp	wp+nwp	wp	wp+nwp	wp	wp+nwp	wp	wp+nwp	wp	wp+nwp	wp
	2006	21	17	5	4	11	11	0	0	6	5	0
2005	24	21	5	4	12	12	0	0	6	5	0	0
2004	24	21	4	3	12	12	0	0	7	6	0	0

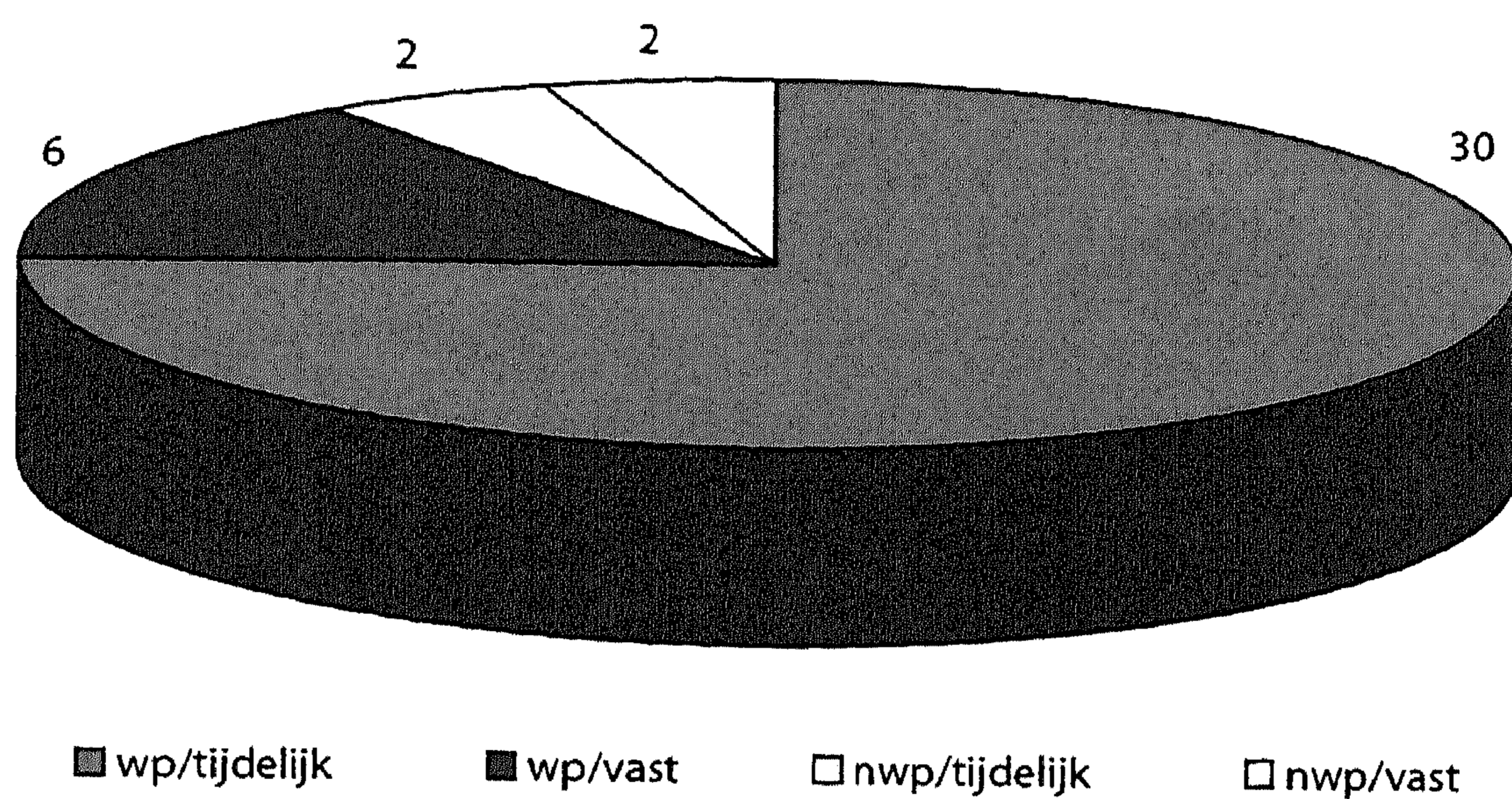
Tabel 11. Indeling salarisschalen verdeeld naar wp/nwp en naar man/vrouw
*inclusief oio's

De figuren 12 en 13 illustreren de in- en uitstroom van medewerkers in 2006. De meeste mutaties (zowel instroom als uitstroom) vonden plaats in de groep tijdelijk wetenschappelijk personeel.

Van de 34 nieuwe medewerkers die in 2006 in dienst zijn gekomen, hebben er 25 de niet-Nederlandse nationaliteit. Dit is maar liefst 66% en een gelijke tendens ten opzichte van voorgaande jaren. Het CWI is een internationaal instituut en dit blijkt onder andere uit de internationale opbouw van het personeelsbestand.



Figuur 12. Instroom medewerkers verdeeld naar vast/tijdelijk en naar wp/nwp



Figuur 13. Uitstroom medewerkers verdeeld naar vast/tijdelijk en naar wp/nwp

Tabel 14 geeft eveneens een overzicht van de in- en uitstroom in 2006, maar dan in verhouding tot de jaren 2005 en 2004.

	instroom						uitstroom				
	wp		nwp		totaal		wp		nwp		totaal
	vast	tijdelijk	vast	tijdelijk			vast	tijdelijk	vast	tijdelijk	
2006	0	29	0	5	34	2006	6	30	2	2	40
2005	0	38	0	6	44	2005	2	17	4	2	25
2004	3	30	0	4	37	2004	3	20	7	0	30

Tabel 14. In- en uitstroom personeel

In 2006 zijn 40 medewerkers uit dienst getreden. Tabel 15 laat zien waar deze oud-medewerkers naar toe zijn gegaan.

vertrokken naar	2006	2005	2004
universiteit	9	4	7
bedrijfsleven	7	2	1
spin off bedrijf	0	1	0
eigen bedrijf	3	0	0
buitenland	11	8	8
FPU/pensioen	2	5	5
overig	8	5	9

Tabel 15. Uitstroom personeel

De categorie 'overig' bevat ondermeer personen die na afloop van het dienstverband bij het CWI geen nieuwe betrekking hadden en daarom een WW-uitkering hebben aangevraagd.

Arbojaarverslag 2006

Inleiding

In dit verslag wordt gerapporteerd over de activiteiten op het terrein van het arbo-, verzuim- en milieubeleid in het jaar 2006.

Overleg over arbeidsomstandigheden

In de arbogroep vindt overleg plaats over arbobeleid en -uitvoering. Aan het overleg wordt deelgenomen door de arbocoördinator, Hoofd P&O, de VGWM-commissie van de Ondernemingsraad en de ArboUnie. In de verslagperiode is de arbogroep drie keer bijeen geweest. De arbogroep zag in 2006 geen aanleiding een nieuwe Risico- Inventarisatie en Evaluatie (RI&E) uit te voeren. Een nieuwe RI&E wordt uitgevoerd nadat er een grote organisatorische of bouwkundige wijziging heeft plaatsgevonden. Naar verwachting doet deze situatie zich pas voor na oplevering van de nieuwbouw.

Jaarlijks wordt het contract met de arbodienst ArboUnie geëvalueerd. Er werd besloten het contract met de ArboUnie stilzwijgend te verlengen.

De voortgang van het Plan van Aanpak 2006-2009, vast agendapunt tijdens het overleg, verliep voorspoedig. Aan het eind van het verslagjaar werd een nieuw Plan van Aanpak 2007-2010 opgesteld, dat ter instemming aan de Ondernemingsraad werd gezonden.

Naast de vaste onderwerpen was in het verslagjaar bijzondere aandacht voor:

- de wijziging van de Arbowet per 1-1-2007 en de consequenties ervan voor de organisatie van de arbozorg;
- het arbobeleidsplan dat geactualiseerd dient te worden in verband met veranderde arbowetgeving (introductie preventiemedewerker), de wijzigingen binnen de ondersteuning en de implementatie van een milieuzorgsysteem in WCW-verband;
- de evaluatie van het RSI-preventiepakket en de RSI-preventie dag;
- de ontwikkelingen op het WCW-terrein;
- de nieuwbouw (opdracht voor een ergonomische toetsing van het Voorlopig Ontwerp)
- sportactiviteiten;
- de verkeersveiligheid op de Kruislaan;
- de bedrijfshulpverlening

In het afgelopen jaar heeft voor het eerst een overkoepelend overleg van arbocoördinatoren van NIOZ, FOM, NWO, KB en CWI plaatsgevonden. Het overleg heeft de naam *ArboNet* gekregen. De eerste bijeenkomst is nuttig gebleken omdat men met gelijksoortige problematiek wordt geconfronteerd en kan leren van elkaars ervaringen en kennis.

Sociaal Medisch Team (SMT)

In het SMT overleggen het Hoofd P&O, de bedrijfsarts en leidinggevende over ziekteverzuim. Het klein Sociaal Medisch Team vond tweemaal per maand plaats. In 2006 is geen groot SMT-overleg geweest.

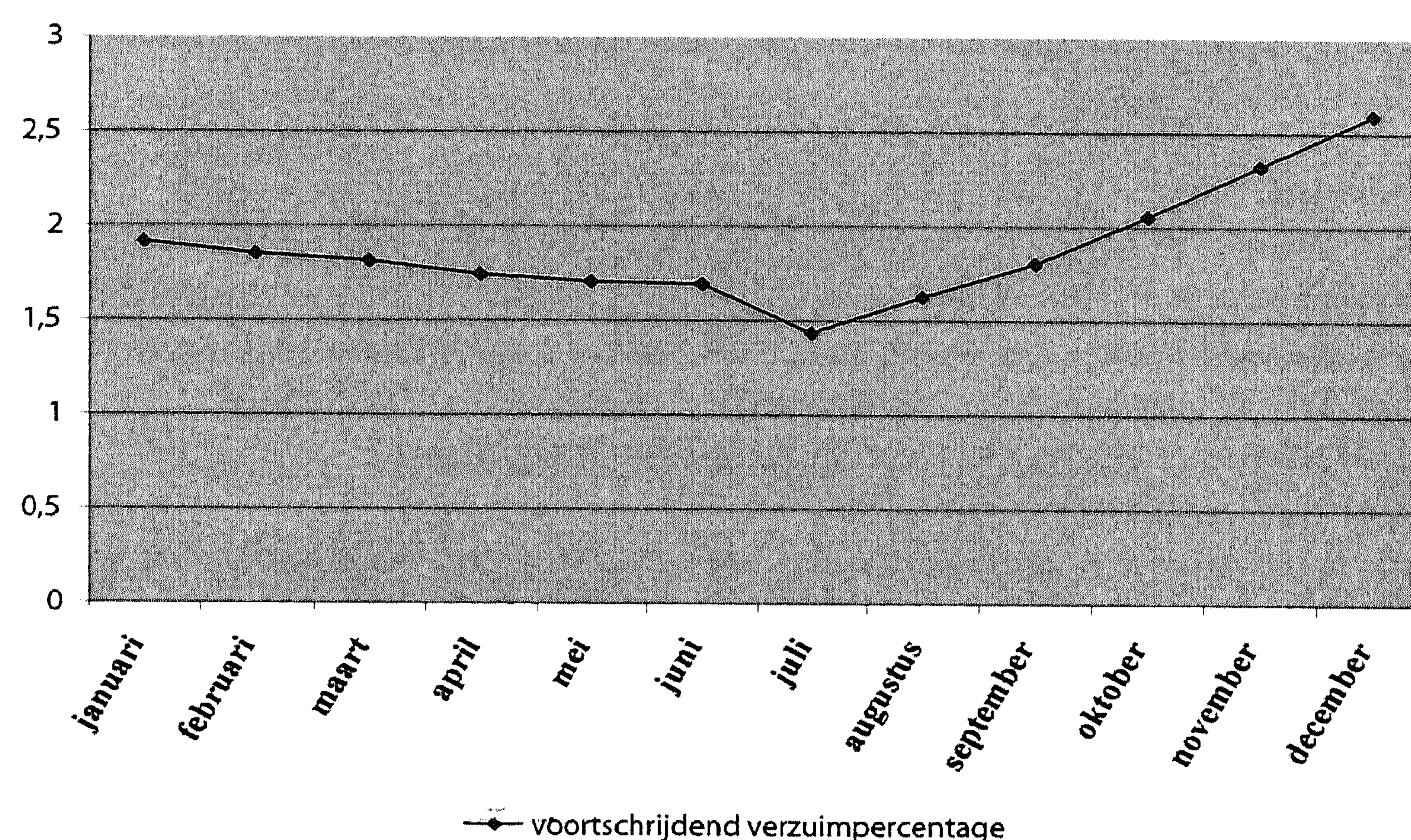
Ziekteverzuimbeleid en overzicht ziekteverzuim

Op basis van de in het 'Arboconvenant voor de sectoren Onderwijs en Wetenschappen' vastgestelde afspraken 'Verzuimregistratie en -analyse' is volgens het twaalf-maands voortschrijdend gemiddelde een jaarverzuimanalyse 2006 gemaakt.

Verzuimanalyse CWI periode 1 januari 2006 tot 1 januari 2007

Als naar de cijfers wordt gekeken valt op dat het verzuim ten opzichte van de eerste helft 2006 is toegenomen. De verzuimduur is afgenomen en de frequentie is min of meer gelijk gebleven.

- Er wordt ongeveer 1 x per jaar door medewerkers verzuimd.
- De verzuimduur is opgelopen van ruim acht dagen in 2004 tot bijna zeven dagen in 2005 tot 10 dagen in 2006. Er wordt dus minder maar langduriger verzuimd. Zowel in 2005 als in 2006 was er sprake van een aantal langdurige verzuimsituaties.
- Het verzuimpercentage (gemiddeld percentage van werktijd, dat verzuimd werd) is ten opzichte van het eerste half jaar 2006 toegenomen maar is nog steeds zeer laag.



Grafiek 16. Overzicht ziekteverzuim CWI totale organisatie 2006

In grafiek 16 is het voortschrijdende verzuimpercentage van 2006 voor het CWI weergegeven.

In Tabel 17 staan de verzuimpercentages, de meldingsfrequentie en gemiddelde duur over de afgelopen drie jaar weergegeven

	totaal
	verzuimpercentage
2006	2,59
2005	1,97
2004	2,45
	meldingsfrequentie
2006	1,00
2005	1,05
2004	0,61
	gemiddelde duur (gewogen dagen)
2006	4,43
2005	6,77
2004	8,41

Tabel 17. Overzicht ziekteverzuimcijfer 2004-2006

In het overzicht ziekteverzuimcijfers 2004-2006 is de analyse gebaseerd op het gemiddeld aantal medewerkers over het jaar 2006. Het ziekteverzuimpercentage is na een daling in 2005 weer licht gestegen. Het verzuim is echter relatief laag en gelet op het percentage valt het niet te beïnvloeden. Verder wordt ongeveer 1 x per jaar door medewerkers verzuimd, deze frequentie is in de afgelopen drie jaar bijna niet gewijzigd. Er wordt gemiddeld minder dan 1 week op jaarbasis verzuimd.

In onderstaande tabel is het aantal verzuimmeldingen voor de totale organisatie weergegeven. Tevens wordt weergegeven hoeveel medewerkers in de periode juli 2004 tot juli 2006 vijf keer of meer verzuimd hebben.

verzuim	kort verzuim (1-7 dgn) aantal meldingen (aantal dagen)	midden-langverzuim (8-42 dgn) aantal meldingen (aantal dagen)	langdurig verzuim (> 43 dgn) aantal meldingen (aantal dagen)	frequent verzuim aantal personen (aantal dagen)
geheel 2006	235 (713)	21 (344)	12 (2232)	13* (922)
eerste helft 2006	111 (339)	8 (111)	5 (745)	2* 46
tweede helft 2005	92 (284)	9 (143)	3* (689)	8** 214
eerste helft 2005	126 (493)	15 (116)	2* (669)	14*** (427)
tweede helft 2004	104 (371)	11 (162)	8 (1133)	14* (487)

Tabel 18. Aantal meldingen verzuim CWI 2006

* over een half jaar gerekend

** aantal nieuwe meldingen, aantal dagen zowel nieuwe als oude meldingen

*** over een heel jaar gerekend

Ten opzichte van de voorgaande periode is in de tweede helft van 2006 meer verzuimd. Het langdurig verzuim is aanzienlijk toegenomen. Bij vijf verzuimsituaties had het verzuim geen enkele relatie met het werk, bij zeven situaties is een eind gekomen aan de arbeidsrelatie met het CWI, in sommige gevallen had het verzuim rechtstreeks te maken met deze beëindiging. Drie medewerkers zijn weer volledig hersteld, dan wel aan het reïntegreren. Acht van de twaalf zijn wetenschappelijk medewerkers.

In het geval van frequent verzuim (vanaf vijf ziekmeldingen per kalenderjaar) vervult P&O een signaleringsfunctie. Zodra frequent verzuim bij een medewerker wordt geconstateerd, wordt de desbetreffende leidinggevende door P&O geïnformeerd en aangespoord om met de medewerker in gesprek te gaan. Tevens is frequent verzuim aanleiding om voor de medewerker een afspraak bij de bedrijfsarts te plannen. Het frequent verzuim is stabiel gebleven, van de meeste verzuimers in deze categorie is de oorzaak van het frequent verzuim bekend.

Voorlichting

Voorlichting en onderricht aan de medewerkers vond in het verslagjaar plaats door werkplekbezoeken, aandacht voor arbeidsomstandigheden bij de introductie van nieuwe medewerkers en tijdens het werkoverleg en functioneringsgesprek.

Daarnaast heeft er een RSI-preventiedag plaatsgevonden met lezingen, workshops en informatiemarkt.

Overzicht van ongevallen, bijna-ongevallen, gevaarlijke situaties en beroepsziekten

Repetitive Strain Injury (RSI)

Drie medewerkers hebben de bedrijfsarts bezocht vanwege RSI-achtige klachten. RSI-achtige klachten hebben niet tot langdurig verzuim geleid.

Een derde van de in het kader van de arbo werkplekbezoeken bezochte medewerkers geeft aan RSI-achtige klachten* te hebben (zie tabel 19).

overzicht RSI-achtige klachten *spier- en gewrichtsklachten (rug, schouder, nek, arm, hand of pols)		
	totaal bezoekt/geadviseerd	RSI-achtige klachten
totaal	60	20

Tabel 19. Overzicht RSI gerelateerde klachten

De meeste medewerkers benoemen hun RSI-achtige klachten niet als ernstig. De meest voorkomende RSI-achtige klachten zijn schouder- en nekklachten en klachten aan armen, handen en/of polsen. Net als in 2005 bleken RSI-achtige klachten relatief vaker op te treden bij vrouwen dan bij mannen. Opvallend is de daling van het aantal rugklachten en de stijging van oogklachten. Het laatste verdient in het komende jaar extra aandacht.

Meldingen ongevallen, bijna-ongevallen, gevaarlijke situaties

In het verslag jaar zijn conform de Regeling ongevallen, bijna-ongevallen en gevaarlijke situaties de volgende zaken gemeld:

Meldingen (bijna-)ongevallen:

- Gladheid bij stelconplaten van het portakabingebouw (mos en bladeren).
Actie: conciërges gevraagd schoon te spuiten en regelmatig preventief te controleren.

Meldingen gevaarlijke situaties:

- Medewerkster schoonmaakdienst gooit dagelijks enkele emmers met sop vlakbij achteringang leeg op de stoep (geen afvoer). Schadelijk voor milieu en valgevaar (aangekoekte zeepresten).
Actie: coördinator Faciliteiten gevraagd actie te ondernemen. Dit is nadien niet meer voorgekomen.
- In de gang ter hoogte van M281 hangt een elektrasnoer ten behoeve van printer. Voorbijgangers kunnen hier achter blijven haken. Er is in het verleden een oplossing voor aangebracht, maar niet deugdelijk.
Actie: coördinator Faciliteiten gevraagd actie te ondernemen. Stopcontact is naar de andere kant van de gang verplaatst, de kabel hoeft nu niet meer te worden omgeleid.

Overlast:

- Rookgassen van de cv-installatie portakabingebouw. Medewerker met kamer recht boven cv-ruimte ruikt 'gas' afkomstig van de rookgasafvoer.
Actie: beheerder installatie (manager THD NIKHEF) om informatie gevraagd. De ketels van het WCW hebben een twee jaarlijkse inspectie volgens de betreffende NEN-normen en VISA-voorschriften welke ook de afstelling van de branders behelst. Deze ketels zijn in november 2004 goedgekeurd, in november 2006 zijn de ketels weer aan de volgende inspectie toe. Volgens de beheerder is er geen enkele reden voor ongerustheid.
- Geluid- en stankoverlast dieselaggregaat NIKHEF.
Actie: beheerder installatie (manager THD NIKHEF) om informatie gevraagd. Het testen van het generatorbedrijf gebeurt éénmaal per maand, de laatste dinsdag van de maand vanaf 13.00 uur tot 15.00 uur, wat inhoudt dat de diesels om ca. 14.00 uur aangaan tot 15.00 uur. Om overlast tot een minimum te beperken gebeurt het testen 's middags, testen in de ochtend levert volgens beheerder meer overlast van dieselstank op voor de omwonenden.
- Geluidsoverlast dieselaggregaat SARA.
Actie: beheerder installatie (manager FD SARA) om informatie gevraagd. Het noodaggregaat van SARA wordt periodiek getest. Dat geeft zowel geluids- als stankoverlast. Gebruik van de generator is ditmaal door SARA niet aangekondigd. Beheerder is hierop aangesproken.
- Openstaande elektrakasten.
Actie: gemeld aan manager ITF. Er is onmiddellijk actie ondernomen.
- Klacht over geluidsoverlast werkzaamheden aan riool op parkeerterrein.
Actie: beheerder installatie (manager THD NIKHEF) om informatie gevraagd. Incident opgelost.

Klachtenregeling Seksuele Intimidatie, Agressie of Geweld

In verslagjaar 2006 is geen beroep gedaan op de klachtenregeling.

Bedrijfshulpverlening (BHV)

Het BHV-team bestond einde verslagjaar uit 10 personen, aangevuld met 2 BHV-ers van het WCW-restaurant. In 2006 hebben 3 medewerkers de basis BHV-opleiding gevolgd. De oudgedienden hebben de herhalingscursus gevolgd.

In het verslagjaar werd geen ontruimingsoefening gedaan. Wel werden twee ontruimingsoefeningen gepland, maar beide keren werden de ontruimingen afgelast vanwege te geringe rookontwikkeling van de rookmachine. De BHV-groep is in het verslagjaar niet ingezet. Er is een buddysysteem geïntroduceerd waarbij iedere nieuwe BHV-er wordt gekoppeld aan een ervaren BHV-er, de buddy, die tot taak heeft de nieuwe BHV-er in te werken.

Verleende bijstand door arbodienst

activiteiten	2006	2005
spreekuur consulten bedrijfsarts	36	43
telefonisch spreekuur	5	4
probleemanalyse	3	1
reïntegratieverslag	0	2

Verder zijn de volgende activiteiten verricht in het kader van de verzuimbegeleiding:

- overleg in Sociaal Medisch Team,
- administratie verzuimbegeleiding,
- overig overleg (leidinggevenden, personeelszaken, curatieve sector, bedrijfsvereniging etc.),
- overleg met de behandelende sector.

In totaal hebben de overlegactiviteiten ca. 40 uur in beslag genomen en is van het open spreekuur bij de arbodienst 24 keer gebruik gemaakt.

Milieu

In 2006 is binnen de organisatie conform het WCW Milieubeheersysteem het lokale milieucoördinatorschap ingevuld. De uitvoering van het milieubeheersysteem bij het CWI is geaudit. De rapportage hiervan was positief. De lokale milieucoördinator heeft bij NIKHEF en SARA een audit uitgevoerd.

Financieel jaarverslag

Algemeen

Voor u ligt het financieel jaarverslag van het CWI over het boekjaar 2006. In dit document legt het CWI verantwoording af over verkregen inkomsten en ontvangen subsidies, alsmede over uitgaven en bestedingen.

De in dit jaarverslag opgenomen jaarrekening is door PricewaterhouseCoopers van een goedkeurende accountantsverklaring voorzien. Het jaarverslag is door het bestuur van het CWI in de bestuursvergadering van 23 maart 2007 vastgesteld. De opgenomen cijfers zijn opgesteld in euro's.

Door NWO (Nederlandse Organisatie voor Wetenschappelijk Onderzoek) is een consolidatieprotocol financiële verslaglegging voorgeschreven, waarin uitgangspunten en waarderingsgrondslagen zijn opgenomen voor de financiële verslaglegging van het CWI. Bij de samenstelling van het financieel jaarverslag is dit protocol gevolgd.

Met ingang van 2006 schrijft dit protocol voor dat organisaties waar het CWI een overwegende zeggenschap heeft in de jaarrekening van het CWI geconsolideerd moeten worden. In dit consolidatieproces zijn de volgende organisaties betrokken: CWI Incubator B.V., vanwege het door CWI gehouden meerderheidsbelang in het aandelenkapitaal, en de Stichting Wiskunde en Informatica Conferenties, omdat het CWI de bestuurders van deze stichting benoemt.

Het resultaat van deze consolidatie is de geconsolideerde jaarrekening (zie hoofdstukken 1 tot en met 3). De enkelvoudige jaarrekening in hoofdstukken 4 tot en met 6 bevat de jaarrekening van het CWI zelf.

CWI Incubator B.V.

In 2006 is één deelneming door CWI Incubator B.V. vervreemd tegen de nominale waarde nadat is besloten de onderneming, Podiceps B.V., te stoppen wegens gebrek aan goede vooruitzichten. Daarentegen is in 2006 een nieuwe spinoff gestart, Personal Space Technologies B.V., die zich goed zichtbaar heeft weten te maken in de markt en waarvan de verwachtingen voor groei goed zijn.

Stichting Wiskunde en Informatica Conferenties

Middels deze stichting organiseert het CWI wetenschappelijke congressen en bijeenkomsten met een materieel belang. Het bestuur van deze stichting bestaat uit de directeur, de controller en een stafmedewerker. In 2006 zijn er zeven evenementen georganiseerd variërend van een CSS workshop tot de jaarlijkse Vakantiecursus voor Wiskundeleraren.

CWI

Uit de enkelvoudige jaarrekening van het CWI blijkt dat de staat van baten en lasten sluit met een voordelig saldo van 221 k€ waaruit nog bij de resultaatbestemming een dotatie wordt verricht aan het fonds vervangend onderhoud van 109 k€. Uiteindelijk wordt er over 2006 een bedrag van 112 k€ toegevoegd aan de algemene reserve.

De realisatie van 221 k€ vertoont een veel beter beeld dan de begroting, waar bij de staat van baten en lasten een negatief saldo van 355 k€ was begroot. Voor wat betreft de uitgaven valt een onderschrijding waar te nemen bij de personele kosten, door een iets lagere bezetting. De materiële kosten, afschrijvingen en overige kosten zijn grofweg in lijn met de begroting. Aan de inkomstenkant is waar te nemen dat de NWO basisfinanciering iets boven begroting is uitgekomen en dat de projectinkomsten als geheel iets onder het begrote niveau uitkomen.

De belangrijkste reden voor het betere resultaat ten opzichte van de begroting ligt in de veel hogere andere inkomsten waar een positief verschil van 328 k€ is waar te nemen. Met name nabetalings van al afgeronde externe projecten dragen aan dit resultaat bij. Daarnaast is een investeringsbijdrage van 73 k€ ontvangen.

Al met al leidt dit ultimo 2006 tot een algemene reserve van 4,3 M€. Deze reserve is enerzijds voor 2,1 M€ geormerkt als dekking voor toekomstige afschrijvingskosten van activa die vóór 2002 zijn aangeschaft en in het verleden reeds als investeringskosten zijn verantwoord (effect van de stelselwijziging 2002). Het andere deel van 2,2 M€ is de buffer van het CWI, die in de afgelopen jaren op het gewenste niveau is gebracht (ongeveer 15% van de omzet).

Het CWI heeft een solide uitgangspositie voor de komende jaren, de begroting 2007 toont stabilisatie tot lichte groei van het instituut. Verder heeft het CWI voor de periode 2007 tot en met 2010 van NWO een extra subsidie ontvangen van 2¼ M€ die zal worden ingezet om een aantal activiteiten tijdelijk te versterken, te weten de computationele biologie, de externe communicatie van het CWI en een op te zetten sabbatical- en bezoekersprogramma. Daarnaast nemen de activiteiten in het kader van het in 2005 gestarte project nieuwbouw toe, in 2007 zal de feitelijke bouw gestart worden.

De directie van de Stichting Centrum voor Wiskunde en Informatica,

Amsterdam, 23 maart 2007

Prof.dr. J.K. Lenstra

Stichting Centrum voor Wiskunde en Informatica

1. Geconsolideerde balans per 31 december 2006

activa	Ref.	31 december 2006		31 december 2005	
		€	€	€	€
Materiële vaste activa					
Gebouwen	3.3.1	1.542.853		1.799.995	
Projecten in uitvoering	3.3.2	1.003.778		271.973	
Verbouwingen	3.3.3	491.618		611.363	
Computerapparatuur	3.3.4	603.237		547.752	
Kantoormeubilair en inventaris	3.3.5	134.351		152.487	
			3.775.837		3.383.570
Financiële vaste activa					
Deelneming IBFI Schloss Dagstuhl gGmbH	3.4.1	5.200		5.200	
Deelneming Personal Space Technologies B.V.	3.4.2	10.800		0	
Deelneming Adaptive Planet B.V.	3.4.3	2.160		2.160	
Deelneming Podiceps B.V.	3.4.4	0		2.022	
			18.160		9.382
Vlottende activa					
Vorderingen op korte termijn					
Te ontvangen subsidies en bijdragen		2.678.672		2.415.758	
Opdrachtdebiteuren		239.197		227.843	
Overige debiteuren		1.288.266		1.337.579	
Belastingen		1.290.607		827.941	
Te ontvangen en vooruitbetaalde posten		717.560		699.253	
			6.214.302		5.508.374
Liquide middelen	3.5		10.443.418		7.530.019
			20.451.717		16.431.345

passiva	Ref.	31 december 2006		31 december 2005	
		€	€	€	€
Eigen vermogen					
Stichtingskapitaal	3.6	68		68	
Algemene reserve		4.320.512		4.258.776	
Bestemmingsfondsen		638.289		529.719	
Aandeel derden	3.7	<u>13.478</u>		<u>-40.492</u>	
			4.972.347		4.748.071
Langlopende schulden					
Lening NWO inzake nieuwbouw	3.8		1.198.000		0
Voorzieningen					
Wacht- en uitkeringsgelden	3.9.1	354.158		390.209	
Pensioenverplichtingen	3.9.2	887.000		814.000	
Jubileumuitkeringen	3.9.3	<u>77.320</u>		<u>77.860</u>	
			1.318.478		1.282.069
Kortlopende schulden					
Crediteuren		1.607.197		949.171	
Belastingen en premies sociale verzekeringen		688.222		506.345	
Nog te betalen en vooruitontvangen posten	3.10	<u>10.667.473</u>		<u>8.945.689</u>	
			12.962.892		10.401.205
			<u>20.451.717</u>		<u>16.431.345</u>

Stichting Centrum voor Wiskunde en Informatica

2. Geconsolideerde staat van baten en lasten over 2006

Lasten	Ref.	<u>Realisatie 2006</u>	<u>Begroting 2006</u>	<u>Realisatie 2005</u>
		€	€	€
Exploitatie				
- salarissen		9.036.811	9.077.000	8.548.578
- pensioenen		1.201.476	1.200.000	1.368.940
- overige sociale lasten		2.007.179	2.089.000	1.836.776
- overige personele uitgaven		692.609	738.000	644.606
		<u>12.938.075</u>	<u>13.104.000</u>	<u>12.398.900</u>
Personele uitgaven				
Materiële uitgaven		1.641.069	1.523.000	1.463.683
Bijdrage aan derden		324.115	308.000	321.645
		<u>14.903.259</u>	<u>14.935.000</u>	<u>14.184.228</u>
Afschrijvingen				
Gebouwen		257.142	257.000	257.142
Verbouwingen		130.689	149.000	129.703
Computerapparatuur		345.209	338.000	511.971
Kantoormeubilair en inventaris		33.340	30.000	-2.081
		<u>766.380</u>	<u>774.000</u>	<u>896.735</u>
Overige lasten				
Andere uitgaven		62.695	95.000	70.749
Dotatie voorziening				
Pensioenverplichtingen		132.998	125.000	105.999
Wacht- en uitkeringsgelden		187.814	160.000	71.217
Jubileumuitkeringen		2.536	0	10.945
		<u>323.348</u>	<u>285.000</u>	<u>188.161</u>
Vennootschapsbelasting				
		-1.304	0	286
Resultaat boekjaar				
		227.028	-355.000	524.639
Aandeel derden in resultaat		-2.752	0	-5.941
Groepsresultaat		<u>224.276</u>	<u>-355.000</u>	<u>518.698</u>
		<u>16.278.654</u>	<u>15.734.000</u>	<u>15.858.857</u>

Baten	Ref.	Realisatie 2006	Begroting 2006	Realisatie 2005
		€	€	€
Exploitatiesubsidie				
NWO	3.11	9.982.531	9.888.000	10.340.778
Opdrachten van derden	3.12			
Internationale samenwerkingsprojecten		300.543	351.000	364.151
Telematica Instituut		73.828	40.000	39.650
Opdrachten en contractresearch		1.333.703	1.334.000	1.741.182
NWO projectsubsidies		2.361.809	2.254.000	1.715.295
WTCW en Bsik projecten		1.520.045	1.667.000	1.241.569
		5.589.928	5.646.000	5.101.847
Cashmanagement		59.358	65.000	49.469
Overige baten				
Andere inkomsten		574.563	135.000	335.872
Bijdragen derden investeringen		72.274	0	30.891
		646.837	135.000	366.763
		<u>16.278.654</u>	<u>15.734.000</u>	<u>15.858.857</u>

Toelichting op de geconsolideerde balans en staat van baten en lasten

3.1 Jaarrekening

Deze jaarrekening 2006 betreft de financiële weergave van de Stichting Centrum voor Wiskunde en Informatica (CWI) voorheen de Stichting Mathematisch Centrum, CWI Incubator B.V. en de Stichting Wiskunde en Informatica Conferenties.

CWI Incubator B.V. en Stichting Wiskunde en Informatica Conferenties zijn in de consolidatie opgenomen, omdat het CWI beleidsbepalende zeggenschap kan uitoefenen op deze entiteiten.

De groepsmaatschappijen zijn voor 100% in de consolidatie betrokken. Het aandeel derden in het groepsvermogen en het groepsresultaat worden afzonderlijk vermeld.

3.2 Grondslagen voor waardering en resultaatbepaling

De grondslagen voor waardering en bepaling van resultaat alsmede de rubricering van posten in de balans en de rekening van baten en lasten zijn gebaseerd op de richtlijnen van de Nederlandse organisatie voor Wetenschappelijk Onderzoek (NWO).

Grondslagen voor waardering

De waarderingsgrondslagen zijn hierna uiteengezet bij de toelichting op de afzonderlijke balanshoofden; voorzover niets is vermeld, geschiedt de waardering tegen nominale waarde.

Materiële vaste activa worden gewaardeerd tegen verkrijgingsprijs onder aftrek van lineaire afschrijvingen gedurende de geschatte levensduur. Op aanschaffingen gedurende het boekjaar wordt een volledig jaar afgeschreven. Voor vorderingen wordt, indien noodzakelijk, een voorziening voor oninbaarheid gevormd.

Grondslagen voor resultaatbepaling

De bepaling van het resultaat is gebaseerd op het transactiestelsel. Het resultaat is gelijk aan het verschil tussen de in het jaar ontvangen, respectievelijk aan het jaar toe te rekenen subsidies en overige opbrengsten c.q. vergoedingen enerzijds en de kosten anderzijds.

De gehanteerde grondslagen van waardering en van resultaatbepaling zijn ongewijzigd gebleven ten opzichte van het voorgaande jaar.

3.3 Materiële vaste activa

3.3.1 Gebouw

Het CWI heeft vanwege een erfpachtovereenkomst met NWO daterend uit december 1973, het recht van opstal verkregen hetwelk het gebouw betreft waarin het Centrum voor Wiskunde en Informatica sinds 1980 is gehuisvest. Op voorstel van NWO is besloten om de opstal op te nemen in de balans van het CWI. De waardering van het gebouw heeft plaatsgevonden op basis van de waarde bij onderhandse verkoop zoals deze is bepaald in een taxatie door een beëdigd taxateur in december 1997. Deze waarde bedraagt € 3.857.132, welke wordt beschouwd als historische aanschaffingsprijs. Overeenkomstig de richtlijnen van NWO wordt de opstal in gelijke jaarlijkse termijnen afgeschreven. Na balansdatum resteren na aftrek van de verstreken jaren nog 6 termijnen.

	2006	2005
	€	€
Stand per 1 januari	1.799.995	2.057.137
Bij: Investerings	0	0
	<hr/> 1.799.995	<hr/> 2.057.137
Af: Afschrijvingen	257.142	257.142
Stand per 31 december	<hr/> <hr/> 1.542.853	<hr/> <hr/> 1.799.995

3.3.2 Projecten in uitvoering

Dit betreffen investeringen in het kader van de geplande aanbouw van het CWI gebouw. Op de investeringen zal worden afgeschreven vanaf het jaar van ingebruikstelling.

	2006	2005
	€	€
Stand per 1 januari	271.973	0
Bij: Investerings	731.805	271.973
Stand per 31 december	<u>1.003.778</u>	<u>271.973</u>

3.3.3 Verbouwingen

Deze post heeft betrekking op bouwkundige aanpassingen van het gebouw waarin het CWI gehuisvest is. De waardering voor verbouwingen vindt plaats op basis van historische kostprijs, onder aftrek van afschrijvingen. De afschrijvingstermijn bedraagt 10 jaar en de afschrijvingen worden lineair berekend.

	2006	2005
	€	€
Stand per 1 januari	611.363	757.753
Bij: Investerings	10.944	7.622
Af: Correctie investeringen voorgaand boekjaar	0	-24.309
	<u>622.307</u>	<u>741.066</u>
Af: Afschrijvingen	130.689	129.703
Stand per 31 december	<u>491.618</u>	<u>611.363</u>

3.3.4 Computerapparatuur

Deze post betreft netwerkinfrastructuur, centrale computervoorzieningen, werkstations en kantoorautomatisering. De waardering voor computerapparatuur vindt plaats op basis van historische kostprijs, onder aftrek van afschrijvingen. De afschrijvingstermijn bedraagt 4 jaar en de afschrijvingen worden lineair berekend. Niet in de balans zijn opgenomen de aanschaffingen met een aanschafwaarde van lager dan € 454.

Het verloop van computerapparatuur is als volgt:

	2006	2005
	€	€
Stand per 1 januari	547.752	614.578
Bij: Investerings	400.694	450.801
Correctie investeringen voorgaand boekjaar	0	6.588
	<u>948.446</u>	<u>1.071.967</u>
Af: Afschrijvingen	345.209	328.915
Correctie afschrijvingen voorgaande boekjaren	0	184.705
Desinvesteringen	0	10.595
Stand per 31 december	<u>603.237</u>	<u>547.752</u>

3.3.5 Kantoormeubilair en inventaris

De waardering vindt plaats op basis van historische kostprijs, onder aftrek van afschrijvingen. De afschrijvingen worden lineair berekend en de afschrijvingstermijnen bedragen voor kantoormeubilair 10 jaar en voor onder inventaris opgenomen apparatuur 5 jaar. Aanschaffingen met een waarde lager dan € 227 worden verantwoord onder exploitatie materiële uitgaven.

	2006	2005
	€	€
Stand per 1 januari	152.487	139.461
Bij: Investerings	15.207	10.944
	<hr/>	<hr/>
	167.694	150.405
Af: Afschrijvingen	33.343	43.621
Correctie afschrijvingen voorgaande boekjaren	0	-46.997
Desinvesteringen	0	1.294
	<hr/>	<hr/>
Stand per 31 december	<u>134.351</u>	<u>152.487</u>

3.4 Deelnemingen

3.4.1 Internationales Begegnungs- und Forschungszentrum für Informatik (IBFI) Schloss Dagstuhl gGmbH.
IBFI Schloss Dagstuhl is gevestigd te Wadern (Duitsland). Het aandelenkapitaal van het CWI bedraagt 8,33%. In de statuten is opgenomen dat er geen winstuitkeringen zullen plaatsvinden. Derhalve vindt de waardering plaats tegen kostprijs.

3.4.2 Personal Space Technologies B.V.
Personal Space Technologies B.V. is gevestigd te Amsterdam. Deze deelneming is ondergebracht bij CWI Incubator B.V. en het aandelenkapitaal bedraagt 30%. Waardering heeft plaats gevonden tegen kostprijs.

3.4.3 Adaptive Planet B.V.
Adaptive Planet B.V. is gevestigd te IJsselstein. Deze deelneming is ondergebracht bij CWI Incubator B.V. en het aandelenkapitaal bedraagt 12%. Waardering heeft plaats gevonden tegen kostprijs.

3.4.4 Podiceps B.V.
Het in 2004 verworven belang van 10% in het aandelenkapitaal van Podiceps B.V. is tegen kostprijs in 2006 verkocht.

3.5 Liquide middelen

Onder liquide middelen zijn o.m. bedragen van in totaal circa 6,6 M€ opgenomen, welke zijn ontvangen ten behoeve van derden (WCW 2,7 M€, BRICKS project 2,6 M€ en Spinoza premie 1,3 M€). De corresponderende schulden zijn opgenomen onder overlopende passiva.

3.6 Eigen vermogen

Het eigen vermogen wordt in de toelichting op de balans in de enkelvoudige jaarrekening nader toegelicht.

3.7 Aandeel derden

Het aandeel derden als onderdeel van het groepsvermogen wordt gewaardeerd tegen het bedrag van het netto belang in de desbetreffende groepsmaatschappij.

Het verloop van het aandeel derden is als volgt:

	2006	2005
	€	€
Stand per 1 januari	-40.492	-34.551
Resultaat boekjaar	-2.752	-5.941
Agiostorting	56.722	0
	<hr/>	<hr/>
Stand per 31 december	<u>13.478</u>	<u>-40.492</u>

3.8 Lening NWO inzake nieuwbouw

Dit betreft een lening welke wordt verstrekt door NWO en is bestemd voor de financieringskosten van de nieuwbouw van het CWI. Het rentepercentage bedraagt 0% en de leningstermijn 30 jaar. Het maximale bedrag

van de lening is € 15.000.000 en wordt op basis van gerealiseerde uitgaven beschikbaar gesteld.

3.9 Voorzieningen

3.9.1 Voorziening wacht- en uitkeringsgelden

Met ingang van 2001 wordt onder dit hoofd de verwachte toekomstige uitgaven op wacht- en uitkeringsgelden verantwoord.

Het verloop van de voorziening over 2006 is als volgt:

	2006	2005
	€	€
Stand per 1 januari	390.209	556.337
Af: Betaalde wacht- en uitkeringsgelden	223.865	237.345
	166.344	318.992
Bij: Dotatie aan de voorziening	187.814	71.217
Stand per 31 december	<u>354.158</u>	<u>390.209</u>

3.9.2 Voorziening pensioenverplichtingen

Deze voorziening betreft een verplichting voortvloeiende uit de pensioenrechten die tot 1 januari 1980 zijn opgebouwd bij Centraal Beheer. Vanaf die datum zijn de pensioenrechten bij het Algemeen Burgerlijk Pensioenfonds verzekerd.

Voor de huidige medewerkers en ex-medewerkers die de pensioengerechtigde leeftijd nog niet hebben bereikt, vloeien verplichtingen voort uit de pensioenrechten die tot 1 januari 1980 zijn opgebouwd bij Centraal Beheer. Deze pensioenrechten betreffen onvoorwaardelijke pensioenaanspraken (toegezegd-pensioenregeling). Uit dien hoofde is een pensioenvoorziening opgenomen. Het verloop van de voorziening over 2005 is als volgt:

	2006		2005	
	€	€	€	€
Stand per 1 januari		814.000		1.110.432
Bij: Toegerekende interest	534.000		557.000	
In boekjaar opgebouwde pensioenaanspraken	66.000		60.000	
Servicekosten	8.000		11.000	
Af: Verwachte opbrengst fondsbeleggingen	<u>-496.000</u>		<u>-522.000</u>	
Dotatie aan de voorziening (tlv resultaat)		112.000		106.000
Af: Stelselwijziging		0		-347.881
Af: Betaalde premies aan Centraal Beheer		<u>-39.000</u>		<u>-54.551</u>
Stand per 31 december		<u>887.000</u>		<u>814.000</u>

De belangrijkste actuariële uitgangspunten zijn de volgende:

- Disconteringsvoet	4,00%
- Verwacht rendement op fondsbeleggingen	4,00%
- Verwachte prijsinflatie	2,00%
- Verwachte salarisstijgingen	2,25%
- Verwachte indexering van pensioenen	3,00%

De pensioenaanspraken zijn per 31 december als volgt samengesteld:

	2006	2005
	€	€
- Contante waarde van de toegekende pensioenafspraken waartegen de beleggingen worden aangehouden	12.856.000	12.695.000
- Reële waarde van de fondsbeleggingen	11.969.000	11.881.000
- Netto pensioenaanspraken	<u>887.000</u>	<u>814.000</u>

Het CWI heeft voor haar werknemers vanaf 1 januari 1980 een toegezegd-pensioenregeling. Hiervoor in aanmerking komende werknemers hebben op de pensioengerechtigde leeftijd recht op een pensioen welke afhankelijk is van leeftijd, salaris en dienstjaren. De regeling is ondergebracht bij het bedrijfstakpensioenfonds ABP. Het CWI heeft geen verplichting tot het voldoen van aanvullende bijdragen in geval van een tekort bij het ABP. Het CWI heeft daarom deze pensioenregeling verwerkt als een toegezegde-bijdrageregeling en heeft alleen de verschuldigde premies tot en met het einde van het boekjaar in de jaarrekening verantwoord.

3.9.3 Voorziening Jubileumuitkeringen

Deze voorziening betreft de verplichting van het CWI voor toekomstige betalingen inzake jubileumuitkeringen aan het personeel bij een 25- en/of 40-jarig dienstverband.

Het verloop van deze voorziening is als volgt:

	2006	2005
	€	€
Stand per 1 januari	77.860	77.860
Af: Betaalde jubileumuitkeringen	3.076	10.945
	<u>74.784</u>	<u>66.915</u>
Bij: Dotatie aan de voorziening	2.536	10.945
Stand per 31 december	<u>77.320</u>	<u>77.860</u>

3.10 Nog te betalen en vooruitontvangen posten

De specificatie van deze post is als volgt:

	2006	2005
	€	€
- Wetenschappelijk Centrum Watergraafsmeer (WCW)	2.927.180	2.431.973
- Te verdelen subsidie BRICKS	2.594.814	1.807.090
- Spinoza prijs	1.313.571	1.500.000
- Vooruitontvangen subsidies	1.176.959	771.869
- Verlofregelingen	1.110.255	1.082.620
- Sociale lasten	396.929	410.820
- Verplichtingen inzake bestellingen	382.081	186.933
- Overig te verdelen consortia subsidies EU projecten	170.015	67.187
- Voorfinanciering nieuwbouw (NWO)	140.000	140.000
- Uitstroombevorderende maatregelen	128.500	0
- Door derden verstrekte budgetten reis- en verblijfkosten	3.266	198.867
- Overige	323.903	348.330
	<u>10.667.473</u>	<u>8.945.689</u>

3.11 Exploitatiesubsidie

Onder dit hoofd zijn opgenomen de door NWO toegekende exploitatiesubsidies, bestaande uit:

	2006	2005
	€	€
Gewoon subsidie	8.953.292	8.841.992
Basisinvesteringsubsidie	544.536	544.536
Wacht- en uitkeringsgelden	331.250	331.250
Vervangend onderhoud	123.000	123.000
Subsidie Bsik	0	500.000
Overig	30.453	0
	<u>9.982.531</u>	<u>10.340.778</u>

3.12 Opdrachten van derden

Onder dit hoofd zijn opgenomen de opbrengsten van opdrachten ontvangen van overheid, onderwijs en onderzoeksorganisaties, bedrijven en de Europese Unie. De verrichte werkzaamheden worden op basis van vastgestelde tarieven en prijzen uitgevoerd.

3.13 Niet uit de balans blijvende verplichtingen

Het CWI is met de belastingdienst in geschil geraakt omtrent de mate waarin de door het CWI verrichte activiteiten in het kader van de heffing van de omzetbelasting zijn aan te merken als economische activiteiten. Dit kan resulteren in een beperking van recht op vooraf trek omzetbelasting. CWI stelt zich op het standpunt dat alle activiteiten zijn aan te merken als economische activiteiten in het kader van de heffing van de omzetbelasting. Derhalve is in de jaarrekening geen verplichting opgenomen. De hiermee gemoeid gaande kosten voor 2003, 2004, 2005 en 2006 worden geschat op circa € 1.269.800. Met de belastingdienst is, vooruitlopend op de uitkomst van het dispuut, overeengekomen dat over de jaren voor 2003 geen sprake zal zijn van een eventuele naheffing.

Stichting Centrum voor Wiskunde en Informatica

4. Enkelvoudige balans per 31 december 2006

activa	Ref.	31 december 2006		31 december 2005	
		€	€	€	€
Materiële vaste activa					
Gebouwen	3.3.1	1.542.853		1.799.995	
Projecten in uitvoering	3.3.2	1.003.778		271.973	
Verbouwingen	3.3.3	491.618		611.363	
Computerapparatuur	3.3.4	603.237		547.752	
Kantoormeubilair en inventaris	3.3.5	134.351		152.487	
			3.775.837		3.383.570
Financiële vaste activa					
Deelneming IBFI Schloss Dagstuhl gGmbH	3.4.1	5.200		5.200	
Deelneming CWI Incubator B.V.	6.2	40.435		0	
Vordering CWI Incubator B.V.	6.3	0		64.890	
			45.635		70.090
Vlottende activa					
Vorderingen op korte termijn					
Te ontvangen subsidies en bijdragen		2.678.672		2.415.758	
Rekening courant CWI Incubator B.V.		95.860		91.754	
Opdrachtdebiteuren		239.197		227.843	
Overige debiteuren		1.288.266		1.337.579	
Belastingen		1.290.607		827.941	
Te ontvangen en vooruitbetaalde posten		713.126		681.751	
			6.305.728		5.582.626
Liquide middelen	3.5		10.222.982		7.309.072
			20.350.182		16.345.358

passiva	Ref.	31 december 2006		31 december 2005	
		€	€	€	€
Eigen vermogen	6.4				
Stichtingskapitaal		68		68	
Algemene reserve	6.4.1	4.264.033		4.152.000	
Bestemmingsfondsen	6.4.2	<u>638.289</u>		<u>529.719</u>	
			4.902.390		4.681.787
Langlopende schulden					
Lening NWO inzake nieuwbouw	3.8		1.198.000		0
Voorzieningen					
Wacht- en uitkeringsgelden	3.9.1	354.158		390.209	
Pensioenverplichtingen	3.9.2	887.000		814.000	
Jubileumuitkeringen	3.9.3	<u>77.320</u>		<u>77.860</u>	
			1.318.478		1.282.069
Kortlopende schulden					
Crediteuren		1.607.197		949.171	
Belastingen en premies sociale verzekeringen		688.222		506.345	
Nog te betalen en vooruitontvangen posten	6.5	<u>10.635.895</u>		<u>8.925.986</u>	
			12.931.314		10.381.502
			<u>20.350.182</u>		<u>16.345.358</u>

Stichting Centrum voor Wiskunde en Informatica

5. Enkelvoudige staat van baten en lasten over 2006

Lasten	Ref.	<u>Realisatie 2006</u>	<u>Begroting 2006</u>	<u>Realisatie 2005</u>
		€	€	€
Exploitatie				
- salarissen		9.036.811	9.077.000	8.548.578
- pensioenen		1.201.476	1.200.000	1.368.940
- overige sociale lasten		2.007.179	2.089.000	1.836.776
- overige personele uitgaven		692.609	738.000	644.606
		<u>12.938.075</u>	<u>13.104.000</u>	<u>12.398.900</u>
Personele uitgaven		1.507.102	1.523.000	1.375.342
Materiële uitgaven		324.115	308.000	321.645
Bijdrage aan derden		<u>14.769.292</u>	<u>14.935.000</u>	<u>14.095.887</u>
Afschrijvingen				
Gebouwen		257.142	257.000	257.142
Verbouwingen		130.689	149.000	129.703
Computerapparatuur		345.209	338.000	511.971
Kantoormeubilair en inventaris		33.340	30.000	-2.081
		<u>766.380</u>	<u>774.000</u>	<u>896.735</u>
Overige lasten				
Andere uitgaven		87.148	95.000	140.571
Dotatie voorziening				
Pensioenverplichtingen		132.998	125.000	105.999
Wacht- en uitkeringsgelden		187.814	160.000	71.217
Jubileumuitkeringen		2.536	0	10.945
		<u>323.348</u>	<u>285.000</u>	<u>188.161</u>
Resultaat boekjaar				
		<u>220.605</u>	<u>-355.000</u>	<u>471.863</u>
		<u>16.166.773</u>	<u>15.734.000</u>	<u>15.793.217</u>

Baten	Ref.	Realisatie 2006	Begroting 2006	Realisatie 2005
		€	€	€
Exploitatiesubsidie				
NWO	3.11	9.982.531	9.888.000	10.340.778
Opdrachten van derden	3.12			
Internationale samenwerkingsprojecten		300.543	351.000	364.151
Telematica Instituut		73.828	40.000	39.650
Opdrachten en contractresearch		1.333.703	1.334.000	1.741.182
NWO projectsubsidies		2.361.809	2.254.000	1.715.295
WTCW en Bsik projecten		1.520.045	1.667.000	1.241.569
		<u>5.589.928</u>	<u>5.646.000</u>	<u>5.101.847</u>
Cashmanagement		58.761	65.000	60.198
Overige baten				
Andere inkomsten		463.279	135.000	259.503
Bijdragen derden investeringen		72.274	0	30.891
		<u>535.553</u>	<u>135.000</u>	<u>290.394</u>
		<u>16.166.773</u>	<u>15.734.000</u>	<u>15.793.217</u>

6. Toelichting op de enkelvoudige balans en de staat van baten en lasten

6.1 Jaarrekening

Deze jaarrekening 2006 betreft de financiële weergave van de Stichting Centrum voor Wiskunde en Informatica (CWI) voorheen de Stichting Mathematisch Centrum.

In deze toelichting worden de posten verbijzonderd voorzover deze afwijken van de specificaties in hoofdstuk 3.

6.2 Deelneming CWI Incubator B.V.

CWI Incubator B.V. is gevestigd te Amsterdam. Het aandelenbelang bedraagt 75%. De deelneming is gewaardeerd tegen nettovermogenswaarde.

Het verloop van de deelneming is als volgt:

	2006	2005
	€	€
Stand per 1 januari	0	0
Mutatie	40.435	0
Stand per 31 december	<u>40.435</u>	<u>0</u>

6.3 Vordering CWI Incubator B.V.

Dit betrof een 5-jarige lening ad € 226.890 verstrekt aan CWI Incubator B.V. Het rentepercentage bedroeg 5%. In verband met het negatieve eigen vermogen van CWI Incubator B.V. eind 2005 was de verwachting dat de lening niet binnen een jaar zou worden afgelost. In het kader van dit negatieve vermogen van CWI Incubator B.V. was eind 2005 een voorziening voor mogelijke oninbaarheid opgenomen voor een bedrag van € 162.000. In 2006 heeft het Bestuur van het CWI besloten deze lening om te zetten in een informele kapitaalstorting welke is verwerkt in de Agio Reserve van CWI Incubator B.V.

6.4 Eigen vermogen

6.4.1 Algemene Reserve

NWO is in 1991 akkoord gegaan met de instelling van een algemene reserve. De voor- en nadelige saldi van de rekening van baten en lasten worden ingaande 1990 aan deze reserve toegevoegd c.q. onttrokken. Met ingang van 2001 worden ook de fondsen, welke zijn verkregen uit erfenis en schenking, onder dit hoofd verantwoord.

Het verloop van de reserve is als volgt:

	2006	2005
	€	€
Stand per 1 januari (voor stelselwijziging)	4.152.000	3.443.358
Effect stelselwijzigingen		
- Voorziening jubileum uitkeringen	0	-77.860
- Voorziening pensioenverplichtingen	0	347.881
Bij: Dotatie resultaat boekjaar	112.033	385.496
Vrijval bestemmingsfonds decentrale arbeidsvoorwaardengelden	0	53.125
Stand per 31 december	<u>4.264.033</u>	<u>4.152.000</u>

6.4.2 Bestemmingsfondsen

Fonds vervangend onderhoud

Dit fonds betreft het overschot tussen de ontvangen subsidies vervangend onderhoud en de gedane uitgaven. Het verloop van dit fonds is als volgt:

	2006	2005
	€	€
Stand per 1 januari	529.719	443.353
Bij: Subsidie vervangend onderhoud	123.000	123.000
	<u>652.719</u>	<u>566.353</u>
Af: Afschrijvingen	14.430	13.443
Onttrekking wegens verrichte werkzaamheden	0	23.191
Stand per 31 december	<u><u>638.289</u></u>	<u><u>529.719</u></u>

Fonds decentrale arbeidsvoorwaardengelden

Dit fonds betreft het overschot tussen de ontvangen subsidies decentrale arbeidsvoorwaardengelden en de gedane uitgaven. Per ultimo 2005 is dit fonds vrijgevallen ten gunste van de Algemene reserve. Het verloop van dit fonds is als volgt:

	2006	2005
	€	€
Stand per 1 januari	0	53.125
Bij: Subsidie decentrale arbeidsvoorwaardengelden	0	0
	<u>0</u>	<u>53.125</u>
Af: Dotatie aan de Algemene reserve	0	53.125
Stand per 31 december	<u><u>0</u></u>	<u><u>53.125</u></u>

6.4.3 Verschillen in eigen vermogen tussen de enkelvoudige en geconsolideerde jaarrekening

Het verschil tussen eigen vermogen volgens de enkelvoudige balans en het eigen vermogen volgens de geconsolideerde balans wordt verklaard door het feit dat op de door CWI verstrekte lening ultimo 2005 een hogere voorziening voor mogelijke oninbaarheid is getroffen dan het belang in de negatieve nettovermogenswaarde van CWI Incubator B.V. ultimo 2005. Daarnaast is sprake van consolidatie van de Stichting Wiskunde en Informatica Conferenties.

Het verschil tussen het enkelvoudige en geconsolideerde eigen vermogen heeft zich in het boekjaar als volgt ontwikkeld:

	2006	2005
	€	€
Eigen vermogen geconsolideerde jaarrekening	4.972.347	4.748.071
Aandeel derden	-13.478	40.492
Eigen vermogen Stichting Wiskunde en Informatica Conferenties	-56.479	-66.252
Voorziening lening CWI Incubator B.V. boven negatieve nettovermogenswaarde	0	-40.524
	<u>4.902.390</u>	<u>4.681.787</u>
Eigen vermogen volgens enkelvoudige jaarrekening	<u><u>4.902.390</u></u>	<u><u>4.681.787</u></u>

6.5 Nog te betalen en vooruitontvangen posten

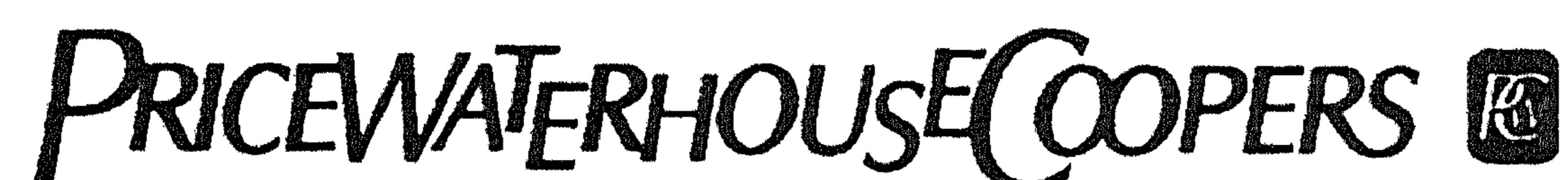
De specificatie van deze post is als volgt:

	2006	2005
	€	€
- Wetenschappelijk Centrum Watergraafsmeer (WCW)	2.927.180	2.431.973
- Te verdelen subsidie BRICKS	2.594.814	1.807.090
- Spinoza premie	1.313.571	1.500.000
- Vooruitontvangen subsidies	1.176.959	771.869
- Verlofregelingen	1.110.255	1.082.620
- Sociale lasten	396.929	410.820
- Verplichtingen inzake bestellingen	382.081	186.933
- Overig te verdelen consortia subsidies EU projecten	170.015	67.187
- Voorfinanciering nieuwbouw (NWO)	140.000	140.000
- Uitstroombevorderende maatregelen	128.500	0
- Door derden verstrekte budgetten reis- en verblijfkosten	3.266	198.867
- Overige	292.325	328.627
	<u>10.635.895</u>	<u>8.925.986</u>

Overige gegevens

7. Resultaatbestemming

	2006	2005
	€	€
Resultaat volgens de staat van baten en lasten	220.603	471.863
Dotatie fonds decentrale arbeidsvoorwaardengelden	0	0
Dotatie fonds vervangend onderhoud	-108.570	-86.367
	<u>112.033</u>	<u>385.496</u>



Aan de directie van Stichting Centrum voor Wiskunde en informatica

Accountantsverklaring

Verklaring betreffende de jaarrekening

Wij hebben de in dit financieel jaarverslag opgenomen jaarrekening 2006 van Stichting Centrum voor Wiskunde en informatica te Amsterdam bestaande uit de geconsolideerde en enkelvoudige balans per 31 december 2006 en de geconsolideerde en enkelvoudige staat van baten en lasten over 2006 met de toelichting gecontroleerd.

Verantwoordelijkheid van het bestuur

De directie van de stichting is verantwoordelijk voor het opmaken van de jaarrekening die het vermogen en het resultaat getrouw dient weer te geven in overeenstemming met het consolidatieprotocol 2006 financiële verslaglegging NWO. Deze verantwoordelijkheid omvat onder meer: het ontwerpen, invoeren en in stand houden van een intern beheersingssysteem relevant voor het opmaken van en getrouw weergeven in de jaarrekening van vermogen en resultaat, zodanig dat deze geen afwijkingen van materieel belang als gevolg van fraude of fouten bevat, het kiezen en toepassen van aanvaardbare grondslagen voor financiële verslaggeving en het maken van schattingen die onder de gegeven omstandigheden redelijk zijn.

Verantwoordelijkheid van de accountant

Onze verantwoordelijkheid is het geven van een oordeel over de jaarrekening op basis van onze controle. Wij hebben onze controle verricht in overeenstemming met Nederlands recht. Dienovereenkomstig zijn wij verplicht te voldoen aan de voor ons geldende gedragsnormen en zijn wij gehouden onze controle zodanig te plannen en uit te voeren dat een redelijke mate van zekerheid wordt verkregen dat de jaarrekening geen afwijkingen van materieel belang bevat.

Een controle omvat het uitvoeren van werkzaamheden ter verkrijging van controle-informatie over de bedragen en de toelichtingen in de jaarrekening. De keuze van de uit te voeren werkzaamheden is afhankelijk van de professionele oordeelsvorming van de accountant, waaronder begrepen zijn beoordeling van de risico's van afwijkingen van materieel belang als gevolg van fraude of fouten. In die beoordeling neemt de accountant in aanmerking het voor het opmaken van en getrouw weergeven in de jaarrekening van vermogen en resultaat relevante interne beheersingssysteem, teneinde een verantwoorde keuze te kunnen maken van de controlewerkzaamheden die onder de gegeven omstandigheden adequaat zijn maar die niet tot doel hebben een oordeel te geven over de effectiviteit van het interne beheersingssysteem van de entiteit.

PricewaterhouseCoopers is de handelsnaam van onder meer de volgende vennootschappen: PricewaterhouseCoopers Accountants N.V. (KvK 34180285), PricewaterhouseCoopers Belastingadviseurs N.V. (KvK 34180284), PricewaterhouseCoopers Advisory N.V. (KvK 34180287) en PricewaterhouseCoopers B.V. (KvK 34180289). Op diensten verleend door deze vennootschappen zijn Algemene Voorwaarden van toepassing, waarin onder meer aansprakelijkheidsvoorwaarden zijn opgenomen. Deze Algemene Voorwaarden zijn gedeponeerd bij de Kamer van Koophandel te Amsterdam en ook in te zien op www.pwc.com/nl.

**PricewaterhouseCoopers
Accountants N.V.**
Thomas R. Malthusstraat 5
1066 JR Amsterdam
Postbus 90351
1006 BJ Amsterdam
Telefoon (020) 568 66 66
Fax (020) 568 68 88
Directe lijn (026) - 371 25 34
www.pwc.com/nl

Tevens omvat een controle onder meer een evaluatie van de aanvaardbaarheid van de toegepaste grondslagen voor financiële verslaggeving en van de redelijkheid van schattingen die het bestuur van de entiteit heeft gemaakt, alsmede een evaluatie van het algehele beeld van de jaarrekening.

Wij zijn van mening dat de door ons verkregen controle-informatie voldoende en geschikt is als basis voor ons oordeel.

Oordeel

Naar ons oordeel geeft de jaarrekening een getrouw beeld van de grootte en de samenstelling van het vermogen van Stichting Centrum voor Wiskunde en Informatica per 31 december 2006 en van het resultaat over 2006 in overeenstemming met het consolidatieprotocol 2006 financiële verslaglegging NWO.

Verklaring betreffende andere wettelijke voorschriften en/of voorschriften van regelgevende instanties

Op grond van de wettelijke verplichting ingevolge artikel 2:393 lid 5 onder e BW melden wij dat het jaarverslag, voor zover wij dat kunnen beoordelen, verenigbaar is met de jaarrekening zoals vereist in artikel 2:391 lid 4 BW.

Amsterdam, 13 april 2007
PricewaterhouseCoopers Accountants N.V.


J.L. Sebel RA

Jaarverslag Ondernemingsraad

Algemeen

Verkiezingen en samenstelling

Tot afgelopen jaar vinden er ieder jaar OR-verkiezingen plaats. Het idee hierachter is dat er altijd ervaren leden achter blijven in de OR die ter ondersteuning van de nieuwe leden kunnen dienen. Een nadeel van deze regeling is dat er elk jaar wisselingen in de samenstelling plaatsvinden wat zowel voor de bestuurder als de OR-leden niet altijd werkbaar is. Voor beide manieren valt wat te zeggen. We hebben besloten vanaf 2007 de verkiezingen om het jaar te laten plaatsvinden.

De verkiezingen in 2006 waren op 21 Juni. Eén lid had zich niet herkiesbaar gesteld. Twee leden hadden de OR om verklaarbare redenen al voortijdig verlaten, wat tot gevolg had dat we tijdelijk onderbemand waren. Tijdens de verkiezingsdag bleek het niet nodig om werkelijk te stemmen aangezien we het beoogde aantal van zeven leden inmiddels bij elkaar hadden geworven.

De leden van de OR inclusief hun specialisaties worden hier onder genoemd:

Voor de verkiezingen:

Sander Bohte	Lid FEWOR/PR/Secretaris/Plaatsvervangend Voorzitter
Jack Jansen	Lid Computer Commissie/Projectgroep Nieuwbouw/Lid Kleine Commissie
Wilmy van Ojik	Voorzitter/Lid Kleine Commissie
Alexander Scholten	Lid VGWM-commissie
Frank Stroobants	(tot 28/01/06) Lid FEWOR
Stephanie Wehner	(tot 21/06/06) Lid Computer Commissie/Lid VGWM

Na de verkiezingen:

Sander Bohte	FEWOR/PR/Secretaris/Plaatsvervangend Voorzitter
Peter Boncz	Computer Commissie
Jack Jansen	Lid Projectgroep Nieuwbouw/FEWOR/Lid Kleine Commissie
Taeke Kooiker	Lid VGWM
Wilmy van Ojik	Voorzitter/Lid Kleine Commissie
Alexander Scholten	Lid VGWM
Lieke Schultze	Lid VGWM

Externe leden:

Jan Kok	Extern lid Computer Commissie
Ben Sommeijer	Extern lid FEWOR
Paul de Zeeuw	Extern lid VGWM

Nada Mitrovic heeft in 2006 wederom de OR ondersteund als Ambtelijk secretaris. De taak van de ambtelijk secretaris is ondersteuning te bieden aan de voorzitter en secretaris van de OR. Dit houdt ondermeer in: agenderen en notuleren van overlegvergaderingen en vergaderingen van de OR zelf, en allerlei organisatorische werkzaamheden.

Eind 2006 heeft Alexander Scholten het CWI verlaten, waardoor de OR uit zes leden bestaat, totdat er een nieuw lid geworven is. Zijn functie als VGWM-lid wordt tot de verkiezingen vervuld door Wilmy van Ojik.

Scholing

Er heeft dit jaar geen scholing plaatsgevonden. Het bleek moeilijk data te plannen waarop alle OR-leden beschikbaar waren. Aangezien we dit als een verarming hebben ervaren is er besloten nu al data te prikken voor de nieuwe OR-leden om in 2007 een training te volgen. Ook zullen we meer aandacht gaan besteden aan de behoeftes van individuele leden. Kunnen zij wellicht meer input van buitenaf gebruiken om hun lidmaatschap zo goed mogelijk uit te voeren? Op dat terrein zal er dan gepaste scholing gevolgd gaan worden.

Vergaderen en overleggen

De Ondernemingsraad vergadert eens per maand. Deze vergaderingen zijn voor iedereen toegankelijk. De agenda voor dit overleg wordt samengesteld door de voorzitter in samenspraak met de ambtelijk secretaris. Na voltooiing is deze terug te vinden op de webpagina van het intranet.

Vaste onderdelen van de agenda zijn de rapportages vanuit de verschillende commissies. Door het diverse karakter van de onderwerpen die in de OR aan de orde zijn, is het noodzakelijk te werken met commissies. De commissieleden kunnen hun expertise in het betreffende deelgebied vergroten en de OR daar vervolgens in raden. Het is toegestaan om als commissie ondersteuning te vragen van externe leden. CWI'ers die niet in de OR zitten, maar wel bereid zijn zich in een bepaald onderwerp te verdiepen en mee te denken.

De commissies zijn:

De VGWM-commissie (Veiligheid, Gezondheid, Welzijn en Milieu). Deze commissie houdt zich in hoofdzaak bezig met de werkomstandigheden op het CWI.

De CC (Computer Commissie) richt zich vooral op het ICT-beleid binnen het CWI.

De FEWOR (Financieel Economische Werkgroep OR) volgt het financieel-economisch beleid van het CWI.

De KK (Kleine Kommissie) heeft tot taak belangen te behartigen van individuele CWI'ers, te bemiddelen bij eventuele conflicten en als zodanig ook een vertrouwensrol te vervullen.

Eens in de 6 weken overlegt de Ondernemingsraad met de Directie in de zogeheten Overlegvergadering. De Directie is vertegenwoordigd door de directeur, Hoofd Personeel en Organisatie (P&O) en Hoofd Projects, Finances and Control (PFC). Voorafgaand aan deze vergadering vindt er een vooroverleg plaats waarin de agenda wordt samengesteld. Hierbij zijn aanwezig de directeur, Hoofd P&O, Voorzitter en Secretaris van de OR. In de loop van 2005 is besloten de Secretaris van de OR te laten rouleren met andere OR-leden.

Naast deze vergaderingen overleggen de commissies over hun eigen deelgebieden. Zij doen hiervan afzonderlijk verslag in dit jaaroverzicht.

Als OR lid ben je mede verantwoordelijk voor het goed functioneren van de onderneming. Het is zaak je goed te laten informeren. Dit gebeurt door het lezen van beleidsstukken, memo's, verslagen enz., maar vooral ook door met werknemers te praten. Door bij mensen binnen te lopen en naar hun mening/ervaringen te vragen. Door gebruik te maken van de expertise van anderen over een bepaald onderwerp. Deze informele overlegvorm is van essentieel belang om als OR leden tot een goede meningsvorming te komen.

Achterban

Het doel van de OR is het beleid, zoals dat op het instituut ontwikkeld wordt, mede te initiëren, te toetsen en waar nodig en mogelijk te beïnvloeden. Dit alles vanuit het perspectief dat 'de OR als doel heeft bij te dragen aan het goed functioneren van de onderneming in al haar doelstellingen'. Dit betekent dat de OR gericht is op het organisatiebelang waarbij de belangen van de werknemers zo goed mogelijk behartigd dienen te worden.

De achterban kan zich laten informeren over het OR werk via de webpagina. Hierop zijn de agenda's en notulen van de vergaderingen te lezen. Daarnaast vind je daar algemene informatie over de OR en de verschillende commissies, de jaarverslagen en reglementen zijn daar terug te vinden. Ook informeren we de werknemer via de Mededelingen van het CWI.

Nieuwe medewerkers krijgen tijdens hun introductiemiddag informatie over wat de OR allemaal inhoudt.

Te allen tijde kunnen werknemers bij een OR-lid binnenlopen voor advies en vragen. Als het vragen betreffen die alleen het individu aangaan kunnen we een luisterend oor bieden en, als daar behoefte aan is, iemand doorverwijzen. Betreft het een kwestie die een grotere groep van de werknemers aangaat, dan kan de OR daar vragen over stellen aan de bestuurder en er op die manier aandacht voor vragen. Afgelopen jaar hebben er een aantal medewerkers bij de OR aangeklopt voor advies.

Commissieverslagen

FEWOR-commissie

De bestuurder verstrekt de OR een begroting, een financieel jaarverslag en tussentijdse rapportages en analyses. Het is de taak van de FEWOR (Financieel Economische Werkgroep OR) de financiële gang van zaken in het instituut kritisch te volgen. De FEWOR had als leden:

Jack Jansen	(vanaf juni 2006)
Sander Bohte	
Frank Stroobants	(tot 1 maart 2006)
Ben Sommeijer	extern lid

Het jaar 2006 is – volgens de verwachting per 30 September 2006 – enkele tonnen positief afgesloten in plaats van het begrootte evenwicht. Dit mede dankzij iets meevallende inkomsten en vooral minder personele uitgaven dan begroot. Het gevolg is een verdere aangroei van de inmiddels weer robuuste financiële buffer. Het geschil met de belastingdienst over de BTW is nog steeds niet opgelost. Dit geschil betreft de vraag in hoeverre de CWI-activiteiten in het kader van de heffing omzetbelasting zijn te beschouwen als economische activiteiten.

VGWM-commissie

De VGWM-commissie houdt zich bezig met aangelegenheden op het CWI die betrekking hebben op Veiligheid, Gezondheid, Welzijn en Milieu en is door de OR ingesteld met als doel de OR gevraagd en ongevraagd advies te verlenen over alle zaken die hiermee samenhangen. Naast eigen vergaderingen vindt er regelmatig overleg plaats in de arbogroep, waarin behalve de commissie ook de arbocoördinatoren en de ArboUnie vertegenwoordigd zijn. De arbogroep heeft in 2006 tweemaal vergaderd. Bij die vergaderingen waren de bedrijfsarts en de ergonoom van de ArboUnie aanwezig. De VGWM-commissie komt in ieder geval voorafgaand aan de arbogroep-vergaderingen bijeen. Tussendoor vindt er overleg plaats naar aanleiding van actuele zaken.

Aan het begin van het jaar bestond de VGWM-commissie uit de volgende leden:

Alexander Scholten
Stephanie Wehner
Paul de Zeeuw (extern lid)

Met het aantreden van de nieuwe OR op 22 juni wordt de commissie vernieuwd en de samenstelling is dan:

Taeke Kooiker
Alexander Scholten
Lieke Schultze
Paul de Zeeuw (extern lid)

Onderwerpen die in 2006 aan de orde zijn geweest, zijn de volgende:

Arbojaarplan 2006 en 2007

Door de arbocoördinator wordt ieder jaar een arbojaarplan en een arbo-meerjarenplan samengesteld en besproken met de VGWM-commissie. De commissie legt dit Plan van Aanpak vervolgens ter goedkeuring voor aan de OR. De actiepunten voor 2006, waaronder een RSI-preventiedag, zijn uitgevoerd.

De PAGO

In 2006 heeft er geen Periodiek Arbeids-gezondheidskundig Onderzoek plaatsgevonden.

RSI-preventie

Gezien de werkzaamheden op het CWI is blijvende inspanning voor RSI-preventie geboden. Er is momenteel een aanbod in de vorm van Tai Chi, stoelmassage en yoga. Om de voortgang te waarborgen zijn er nieuwe afspraken gemaakt wat betreft beschikbare ruimte.

De bedrijfshulpverlening (BHV)

Naast een wettelijke verplichting, is het regelmatig houden van oefeningen (ontruiming bij calamiteiten, ongevallen) van groot praktisch belang. De aandacht zal dan ook uitgaan naar het daadwerkelijk houden van deze oefeningen en de daarmee opgedane ervaring. Daarnaast blijft de OR alert op het functioneren van de BHV-organisatie.

Werkplekbezoeken

Deze zijn van groot belang om RSI-problemen te keren en, beter nog, te voorkomen. De meeste werkplekbezoeken worden op verzoek afgelegd. Er blijken vrij veel werknemers te zijn met oogklachten, wellicht is dit het gevolg van ‘oude’ beeldschermen. Wij zullen de ontwikkelingen aandachtig volgen.

De schoonmaak

De kwaliteit van het schoonmaakwerk wordt regelmatig gecontroleerd. Er is nog ruimte voor verbetering.

Verzuimanalyse

De commissie krijgt via hoofd P&O twee maal per jaar de Ziekte Verzuimanalyse toegestuurd. Opvallende veranderingen hieromtrent worden vervolgens in de arbogroep besproken en geanalyseerd. Het ziekteverzuim binnen het CWI is over het algemeen laag en heeft dit verslagjaar niet tot onduidelijkheden geleid.

Computer Commissie

De CC heeft in oktober in het overleg met Ids Dijkstra de voorgenomen investeringen doorgenomen. Vorig en dit jaar nemen de kosten voor de nieuwe router een groot deel van het hardwarebudget in, en de CC betreurt dat de router investeringsbeslissing buiten de OR om is genomen. De budgetneutrale vervanging van de router door een deugdelijk exemplaar is nu een aandachtspunt voor 2007.

Kleine Commissie

De Kleine Commissie is dit jaar tweemaal benaderd voor advies.

Adviezen en instemmingen

Over de volgende onderwerpen is door de Directie aan de OR om instemming, dan wel om advies gevraagd. Ruw gezegd wordt er om instemming gevraagd als het personele zaken betreft. Om een advies wordt gevraagd als het bedrijfsorganisatorische zaken betreft.

- Instemming arbo Plan van Aanpak 2006
- Instemming UR functionerings- en POP-evaluatiegesprekken
- Instemming overgang werknemersarbeidsongeschiktheidsverzekering van OHRA naar ABP Loyalis

Speerpunten voor 2006 waren:

OR-reglementen, instellingsbesluiten en overeenkomsten

Hier is aan gewerkt maar blijkt gecompliceerder te zijn dan we verwachten. We streven er nu naar voor de verkiezingen van 2007 de Ondernemingsovereenkomst (de overeenkomst waarin afspraken tussen de directie van het CWI en de ondernemingsraad worden vastgelegd) up-to-date te hebben.

HRM-beleid

De OR heeft zich actief bezig gehouden met het HRM beleid. Door alle wisselingen op onze P&O afdeling is het niet tot een structurele samenwerking gekomen. De OR heeft vervolgens op eigen initiatief een discussiestuk HRM geschreven en voorgelegd aan de bestuurder. Daarnaast zijn er per discipline een aantal ideeën voor loopbaanplanning beschreven die door alle betrokkenen enthousiast zijn ontvangen. Denk hierbij aan mogelijke cursussen en nuttige vaardigheden. Ter informatie zijn deze gegevens op de OR pagina van het intranet terug te vinden.

Functiewaardering

De functiewaarderingen zijn een terugkerend onderwerp op de agenda geweest. We constateren dat we hier met een achterstand te maken hebben, waar door P&O aan gewerkt wordt.

FIF en POP's

Onder andere door toedoen van de OR worden er steeds vaker functioneringsgesprekken gehouden en geregistreerd. Dit ter ondersteuning voor de bestuurder die deze gegevens kan gebruiken tijdens de jaarlijkse gesprekken die plaatsvinden met de themaleiders.

BHV

De BHV is tijdens iedere overlegvergadering ter sprake geweest. We moeten helaas constateren dat er na jaren nog steeds geen voldoende presterende BHV-ploeg aanwezig is.

Huisvesting

Vanuit de OR zit Jack Jansen in de Projectgroep Huisvesting. Daarnaast worden we door de bestuurder tussentijds geïnformeerd over zaken die de werknemers aangaan. Te denken valt aan beveiliging en vervangende werkplekken.

Evaluatie aanpassing ondersteunende diensten

De procedure rondom de evaluatie aanpassing ondersteunende diensten (mei 2006) is niet conform de afspraak gevolgd. De OR zou samen met P&O een vorm bedenken waarin de aanpassing geëvalueerd zou gaan worden. Door het uitblijven hiervan heeft de OR besloten dit punt te laten vervallen. Voor zover ons bekend heeft de aanpassing, onder de werknemers, niet tot ontevredenheid geleid.

Speerpunten voor 2007 zijn:

Oio's, POP's/Functiewaardering, Strategie nota en Huisvesting.